



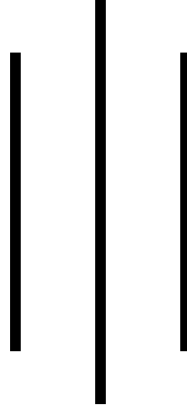
# वार्षिक प्रतिवेदन

ताल संरक्षण तथा विकास प्राधिकरण  
गण्डकी प्रदेश, पोखरा

भाद्र २०८०

गण्डकी प्रदेश सरकार ताल संरक्षण तथा विकास प्राधिकरण ऐन २०७५, दफा १७ को व्यवस्था बमोजिम  
गण्डकी प्रदेश सरकारका माननीय मुख्यमन्त्री सुरेन्द्रराज पाण्डे समक्ष पेश गरिएको आर्थिक  
वर्ष २०७९/०८० को

# बार्षिक प्रतिवेदन



भाद्र, २०८०



ताल संरक्षण तथा विकास प्राधिकरण  
गण्डकी प्रदेश, पोखरा





गण्डकी प्रदेश सरकार  
ताल संरक्षण तथा विकास प्राधिकरण



पत्र संख्या: २०८०/०८१

चलानी नं.:

माननीय मुख्यमन्त्रीज्यू,  
मुख्यमन्त्री तथा मन्त्रपरिषद्को कार्यालय,  
गण्डकी प्रदेश, पोखरा

विषय: वार्षिक प्रतिवेदन सम्बन्धमा ।

ताल संरक्षण तथा विकास प्राधिकरण ऐन, २०७५ को दफा १७ को व्यवस्था बमोजिम आर्थिक वर्ष २०७९/०८० को वार्षिक प्रतिवेदन यसै साथ संलग्न गरी पेश गरेको व्यहोरा अनुरोध छ ।

भाद्र, २०८०

.....  
भवदीय,  
डा. कल्पना देवी देवकोटा  
कार्यकारी प्रमुख

## दुई शब्द

गण्डकी प्रदेश हिमताल, ताल पोखरी लगायत विभिन्न पानीका स्रोतहरूमा धनी छ। यस प्रदेशमा ३६८ वटा साना ठुला उप-जलाधारहरू छन्। त्यस्तै गरी अन्तराष्ट्रिय महत्वका नेपालका सिमसार मध्ये पोखराका फेवा, वेगनास, रुपा, खास्ते, दिपाङ, न्यूरेनी, गुँदे, मैदी र कमलपोखरी सहीतका ९ वटा ताल समूहलाई February 16, 2016 मा रामसार सूचिमा समेटिएको छ। त्यसकारण गण्डकी प्रदेशका ताल तथा सिमसार क्षेत्रको महत्व विशेष प्रकृतिका छन्। यस प्रदेश भित्र रहेका विभिन्न ताल, दह, कुण्ड लगायतका सिमसार क्षेत्रहरूले यहाँको जैविक विविधता संरक्षण, वातावरणीय सेवा र स्थानियको जीविकोपार्जनमा ठुलो भूमिका खेलेको पाईन्छ।

पोखरा उपत्यकाका नौवटा तालहरू रामसार सुचीमा सुचिकृत भैसकेको हुनाले अन्तराष्ट्रिय महत्व वोगेको यी तालहरू लगायत गण्डकी प्रदेशका महत्वपूर्ण तालहरूको संरक्षण गर्न अपरिहार्य छ। यहि परिप्रेक्षमा गण्डकी प्रदेशको ताल तथा तालको जलाधार क्षेत्रको जैविक विविधताको संरक्षण, वातावरणीय सेवा, पर्यापर्यटन प्रर्वद्धन तथा स्थानीय जनताको जीविकोपार्जनमा योगदान पुऱ्याउने उद्देश्यको लागि गण्डकी प्रदेश सरकारबाट चैत्र २५, २०७५ मा ताल संरक्षण तथा विकास प्राधिकरण ऐन र माघ २, २०७६ मा नियमावली जारी भयो। सोही ऐन तथा नियमावली अन्तर्गत रही ताल संरक्षण तथा विकास प्राधिकरणको स्थापना भइ प्रदेश भित्र रहेका ताल, तलैया, पोखरी, कुण्ड तथा जलाधार क्षेत्रको संरक्षणका कार्यक्रमहरू आ.व. २०७७।०७८ देखि हालसम्म बार्षिकरूपमा संचालन हुँदै आएका छन्।

आ.व. २०७९।८० मा प्राधिकरणले आफ्नै पहलमा प्रस्तावना पेश गरी अन्तराष्ट्रिय अनुदान प्राप्त गरी तीन दिने Pokhara Lakes Conference संचालन गर्न सफल भएको छ। दक्ष जनशक्तिको उपलब्ध भएमा मात्र यस्ता कार्यक्रमलाई निरन्तरता दिइ सिमसार संरक्षणमा थप टेवा पुऱ्याउन सकिनेछ। ताल प्राधिकरणको उद्देश्य अनुसारको उपलब्धी हासिल गर्न प्राधिकरणको कार्यक्रमको तर्जुमा फरक तरिकाले गर्नुपर्ने देखिन्छ। साथै, विद्यमान संरचनालाई परिमार्जन र सुदृढिकरण गरी दक्ष जनशक्तिको व्यवस्थापन गरी ऐन र नियमावलीलाई आवश्यकता अनुसार संशोधन गरेमा मात्र प्राधिकरणको अपेक्षित लक्ष्य हासिल गर्न सकिनेछ।

ताल संरक्षण तथा विकास प्राधिकरण, गण्डकी प्रदेश, पोखराले प्रत्येक वर्ष स्विकृत वार्षिक कार्यक्रम अन्तर्गतका तथा नियमित रूपमा संचालन गर्दै आएको कार्यक्रमहरूको वार्षिक प्रतिवेदन तयार गर्दै आइरहेको छ। यही क्रममा आ.व. २०७९।०८० मा भए गरेका कार्यक्रमहरू समावेश गरि यो वार्षिक प्रतिवेदन तयार गरिएको छ। आगामी दिनहरूमा थप विश्लेषण तथा यथार्थताका साथ यस पुस्तिकालाई अभि व्यवहारिक र वस्तुपरक बनाउन आवश्यक सल्लाह, सुभाब, सहयोग गरिदिनुहुन सवैमा हार्दिक अनुरोध गर्दछु। अन्तमा, आर्थिक वर्ष २०७९।०८० को कार्यक्रम सम्पन्न गर्न आवश्यक मार्गदर्शन गर्नुहुने सो अवधिका माननीय मुख्यमन्त्रीज्यूहरू, माननीय मन्त्रीज्यूहरू, उद्योग, पर्यटन वन तथा वातावरण मन्त्रालय, प्राधिकरण परिवार र सहयोगी सबै प्रति हार्दिक आभार व्यक्त गर्दछु।

डा. कल्पना देवी देवकोटा  
कार्यकारी प्रमुख

## सारांश

गण्डकी प्रदेश सरकारबाट चैत्र २५, २०७५ मा ताल संरक्षण तथा विकास प्राधिकरण ऐन र माघ ०२, २०७६ मा नियमावली जारी गरी मिति २०७६ फाल्गुण २८ मा कार्यकारी प्रमुखको नियुक्ति पश्चात औपचारिक रूपमा यस ताल प्राधिकरणको स्थापना भई ताल प्राधिकरणले कार्यालय व्यवस्थापनसगै प्रदेश भित्रका विभिन्न ठाउँहरूमा रहेको तालहरूको संरक्षण, मर्मत सम्भार, पुननिर्माण तथा सौन्दर्यकरणका कार्यक्रमहरू गर्दै आईरहेको छ । गत आर्थिक वर्ष २०७९/०८० मा पनि प्रदेशका ११ जिल्लाहरूमध्ये ८ जिल्लाका (बाग्लुङ्ग, म्याग्दी, मुस्ताङ, कास्की, स्याङ्जा, तनहुँ, गोरखा र नवलपुर वर्दघाट सुस्ता पूर्व) विभिन्न ठाउँहरूमा रहेका ताल, पोखरीको संरक्षण, मर्मत सम्भार, पुननिर्माण तथा सौन्दर्यकरण कार्यक्रमहरू सम्पन्न गरेको छ । प्राधिकरणले यस आ.व. २०७९/०८० मा मुख्य गरी फेवाताल गाईघाट किनारमा फोहोरमैला रोक्ने ड्यामको माटो परिक्षण कार्यको प्रतिवेदन समेत तयार गरेको छ । त्यस्तै प्राधिकरणको कार्य क्षेत्रका विभिन्न सिमसार, ताल, पोखरी संरक्षण, मर्मत सम्भार लगायत कार्यक्रमको प्रभावकारी ढङ्गबाट कार्यान्वयन गर्न सम्बन्धित सरोकारवालाहरू लगायतको प्रतिनिधित्व हुने गरी योजना तर्जुमा, समन्वय र सहकार्यका विषयहरू, ताल तथा जलाधार संरक्षण क्षेत्रका समस्या र समाधानका विषयहरू समेटी उक्त कार्यक्रम सबै भन्दा बढि ताल रहेको जिल्लालाई प्राथमिकता दिएर ३ गोटा कार्यक्रम कास्कीको पोखरा स्थित फेवाताल, बेगनास ताल र खाष्टे-निउरेनी तालमा, तराई चुरे तथा भावर क्षेत्रको मध्यनजर गर्दै नवलपुरमा १ गोटा र मध्य पहाडी भेग (बाग्लुङ्ग, पर्वत, म्याग्दी जिल्ला) लाई मध्यनजर गरेर पर्वत जिल्लामा १ गोटा कार्यक्रम गरी लक्ष्य बमोजिमको ५ गोटा सरोकारवालाहरूसंगको अन्तरक्रिया कार्यक्रम सम्पन्न गरिएको छ । त्यस्तै प्राधिकरणको कार्यकारी प्रमुखको पहलमा कार्यकारी समितिको माननीय पूर्व दुई मन्त्रीज्यूको अध्यक्षतामा २ वटा बैठक राखि बैठक संचालन कार्यविधि समिति मार्फत अनुमोदन गरिएको छ । विश्व सिमसार दिवस, फेब्रुअरी २, २०२३ को उपलक्ष्यमा विश्व सिमसार दिवसको उद्देश्य र सन्देश सहित जनचेतनामुलक ब्यानर/होर्डिड बोर्ड अनावरण तथा फिर्केखोलाको अन्तिम विन्दु फेवाताल किनार गाईघाटमा सरसफाई कार्यक्रम समेत सम्पन्न गरेको छ । उक्त बार्षिक कार्यक्रम कार्यान्वयन गर्दा कार्यक्रमतर्फ वित्तिय प्रगति ८७ प्रतिशत र भौतिक प्रगति ९६ प्रतिशत पुऱ्याउन सफल भएको थियो । प्राधिकरणको आफ्नै पहलमा प्रस्तावना पेश गरी अन्तराष्ट्रियस्तरमा छनोट भई Ramsar Regional Site , East Asia बाट अनुदान प्राप्त गरी ३ दिने Pokhara Lake Conference (मे ३-५, २०२३) सफलतापूर्वक सम्पन्न गरेको छ ।

प्राधिकरणको उद्देश्य अनुसार संस्थागत संरचना नहुनु, विद्यमान संरचनामा रहेका कर्मचारीहरूको समयमै पदपुर्ति लगायतका समस्याका बाबजुत आठ (८) जिल्लामा रहेका बार्षिक कार्यक्रम कार्यान्वयन गर्न भने एकदमै चुनौतीपूर्ण रहेको थियो । तालको लक्ष्य अनुसार पानीको गुणस्तर, सिल्टेसन, पानीको मुहानहरूमा पानी रिचार्जको काम, जिविकोपार्जनका क्रियाकलापहरू, जलपर्यटनको सम्भाव्यता अध्ययन तथा जलपर्यटनको प्रवर्द्धनका कामहरू, ताल जलाधार स्तरीय कार्यक्रमहरू, एकिकृत ताल तथा जलाधार व्यवस्थापन कार्यक्रम लगायतका विभिन्न अध्ययन र अनुसन्धानमुलक कार्यक्रमहरूमा बजेट विनियोजन गरी आगामी बर्षमा कार्यान्वयन गर्दा कार्यक्रम उपलब्धमूलक हुने देखिन्छ ।

## तिषयसूची

परिच्छेद १ .....	१
परिचय .....	१
१.१ गण्डकी प्रदेश .....	१
१.२ ताल संरक्षण तथा विकास प्राधिकरण .....	२
१.२.१ सांगठनिक संरचना: .....	३
१.२.२ कार्यकारी समिति: .....	४
१.२.३ कार्यक्षेत्र .....	५
परिच्छेद २ .....	६
दिर्घकालीन सोच, लक्ष्य र उद्देश्य .....	६
२.१ दिर्घकालीन सोच (VISION) .....	६
२.२ लक्ष्य (MISSION) .....	६
२.३ उद्देश्य (OBJECTIVES) .....	६
२.४ रणनीति (STRATEGY) .....	६
परिच्छेद ३ .....	७
प्रगति विवरण .....	७
पृष्ठभूमी .....	७
३.१ ताल प्राधिकरणको कार्यकारी समितिको बैठक .....	७
३.२ आर्थिक वर्ष २०७९/०८० को बार्षिक स्वीकृत कार्यक्रमहरु .....	८
३.३ आर्थिक वर्ष २०७९/०८० मा सम्पन्न भएका कार्यक्रमहरु .....	१०
३.४ आर्थिक वर्ष २०७९/०८० को प्रगति विवरण .....	२४
३.५ Pokhara Lake Conference २०२३ (मे ३ देखि ५) .....	२४
परिच्छेद ४ .....	२७
मुख्य सिकाइहरु र उपलब्धीहरु .....	२७
अनुसूचीहरु .....	२८
अनुसूची: १ आर्थिक वर्ष २०७९/०८० को प्रगति विवरण .....	२८
अनुसूची: २ गण्डकी प्रदेशमा रहेका विभिन्न तालहरुको जिल्ला अनुसारको विवरण .....	३३
अनुसूची: ३ फेवाताल गाइघाट फिर्केखोला मुखमा फोहोरमैला रोक्ने बाँध निर्माण कार्यको लागि माटो परिक्षण कार्यको रिपोर्टको निष्कर्ष ..	४५
अनुसूची: ४ आ.व. २०७९/०८० को बार्षिक कार्यक्रम संग सम्बन्धित तस्वीरहरु .....	४६

## परिच्छेद १ परिचय

### १.१. गण्डकी प्रदेश

नेपालको संविधान २०७२ लागू भएपछि संघीय लोकतान्त्रिक नेपालको स्थापनासँगै विभाजन गरिएको सात प्रदेश मध्येको गण्डकी प्रदेश एक प्रदेश हो। गण्डकी प्रदेशमा भौगोलिक रूपमा हिमाल, पहाड र तराई गरी तिनै धरातलीय स्वरूपलाई समेटेको क्षेत्रहरू पर्दछन्। यो प्रदेश २७°२६'१५" उत्तरी अक्षांशदेखि २९°१९'५०" उत्तरी अक्षांशसम्म र ८२°५२'४५" पूर्वी देशान्तर देखि ८५°१२'०५" पूर्वी देशान्तरसम्म फैलिएर रहेको छ। नेपालको करिव मध्य भागमा अवस्थित यस प्रदेशले २१९७४ वर्ग कि.मि. अर्थात नेपालको कुल क्षेत्रफलको १४.६७% भू-भाग ओगटेको छ। उत्तरमा चीनको स्वशासित क्षेत्र तिब्बत, दक्षिणमा सुस्ताको साँघुरो भागले छोएको भारतको उत्तर प्रदेश पूर्वमा बागमती प्रदेश र पश्चिममा कर्णाली र लुम्बिनी प्रदेशले घेरिएको छ। यो प्रदेश अन्तर्गत साबिक धौलागिरी अञ्चलको म्यादी, मुस्ताङ, पर्वत र बागलुङ गरी ४ जिल्ला गण्डकी अञ्चलको गोरखा, लमजुङ, मनाङ, स्याङ्जा, कास्की र तनहुँ एवं लुम्बिनी अञ्चलको नवलपरासी जिल्लाको बर्दाघाट सुस्ता पूर्वको भू-भाग नवलपुर गरी जम्मा ११ जिल्ला रहेका छन्। यस प्रदेशको स्थायी राजधानी पोखरा हो। यस प्रदेशमा नेपालको सबैभन्दा ठुलो पोखरा महानगरपालिका, २६ नगरपालिका र ५८ गाउँपालिका गरी जम्मा ८५ स्थानीय तह र ७५९ वडाहरू रहेका छन् भने प्रतिनिधि सभा सदस्य निर्वाचनका लागि १८ निर्वाचन क्षेत्र र प्रदेश सभा सदस्य निर्वाचनका लागि ३६ निर्वाचन क्षेत्र रहेका छन्।

**सिमसार:** सिमसार रसिलो भूमि हो अर्थात पानीले भिजेको वा पानी भएको जमिन भन्ने बुझिन्छ। सामान्यतया, सिमसार भन्नाले पानीको मुहान लगायत दलदल, धान बाली एवम् पानी जमेका क्षेत्रलाई जनाउँछ। भूमिगत जलश्रोत वा वर्षाका कारण पानीका परिमाण रहने वा प्राकृतिक वा मानव निर्मित स्थायी वा अस्थायी, जमेको वा बगेको, स्वच्छ अथवा नुनिलो पानी भएको धापिलो वा दलदले जमिन, नदीबाट प्रभावित भूमि, ताल, पोखरी, जलाशय र कृषि भूमि समेतलाई बुझाउँछ। रामसार महासन्धिको परिभाषा अनुसार सिमसार भन्नाले त्यस्तो घोल, दलदल, वा पानीको क्षेत्र हो जहाँ प्राकृतिक रूपले वा कृतिम तरिकाले, स्थायी वा अस्थायी रूपमा, जमेको वा बगेको, स्वच्छ वा नुनिलो पानीले ढाकिएको जमिन बुझिन्छ। साथै, लघु ज्वारभाटाले ढाक्ने समुन्द्रको छ मिटर सम्मको गहिरो भागसम्मलाई जनाउँछ। सिमसार संसारको सबैभन्दा उर्वर भूमिहरू मध्येको एक हो। सिमसार क्षेत्रबाट प्रत्यक्ष र अप्रत्यक्ष रूपमा प्रवर्द्धनात्मक सेवाहरू जस्तै खाद्यान्न, इन्धन, स्वच्छ पानी आदि, नियमनकारी सेवाहरू: जस्तै जलवायु नियमन, पानीको नियमन, प्राकृतिक विपत्ति न्यूनीकरण र नियन्त्रण आदि सांस्कृतिक सेवाहरू जस्तै आमोदप्रमोद, मनोरञ्जन, शिक्षा, आध्यात्मिक आनन्द आदि र सहयोगी सेवाहरू जस्तै



पौष्टिक तत्वको चक्र निरन्तरता, जलचक्रको नियमितता, बासस्थान आदि प्राप्त हुने गर्दछ । जलाधार क्षेत्रको माथिल्लो भागमा अत्याधिक दोहन, पानीको अत्याधिक प्रयोग, मिचाहा प्रजातिको प्रकोप, शहरी विकास र प्रदूषण लगायतका कारण सिमसार क्षेत्रले विभिन्न खतराहरूको सामना गर्नु परेको अवस्था छ । गण्डकी प्रदेशको मनाङ्ग जिल्ला नेपालकै अत्याधिक तापक्रम बढेको जिल्लामा पर्दछ अन्य जिल्लाहरूमा पनि तापक्रम वृद्धि उल्लेखनीय रहेको छ । जलवायु परिवर्तनको कारण तापक्रम बढ्न गई द्रुत गतिमा हिउँ पग्लिने, हिमताल फुट्ने, नदीहरूमा बाढीको आवृत्ति तथा मात्रा बढ्ने तथा सुख्खा मौसममा नदीमा पानीको मात्रा घट्ने र पहिरो जाने समस्याहरू बढ्दै गइरहेको छ ।

## १.२ ताल संरक्षण तथा विकास प्राधिकरण

जल उपयोग, पर्यावरण तथा जैविक विविधता संघ, प्रदेश र स्थानिय तहको साझा सुचीमा रहेको कारण यिनीहरूको संरक्षण र सम्वर्धन कार्य तीनै तहको समन्वयात्मक कार्य जिम्मेवारी अन्तर्गत पर्दछन् । प्रादेशिक तहमा गण्डकी प्रदेश सरकारले स्थानीय, राष्ट्रिय तथा अन्तराष्ट्रिय महत्व बोक्ने प्रदेशका ताल तथा ताल जलाधार क्षेत्रको संरक्षण तथा दीगो उपयोग गरी जैविक विविधताको संरक्षण, वातावरणीय सेवा, पर्यापर्यटन प्रवर्द्धन तथा स्थानीय जनताको जीविकोपार्जनमा योगदान पुर्याउने अभिप्रायले ताल संरक्षण तथा विकास प्राधिकरण ऐन, २०७५ जारी गर्‍यो । यही ऐन अन्तर्गत रही एउटा अविच्छिन्न उत्तराधिकारवाला स्वशासित र संगठित संस्थाको रूपमा ताल संरक्षण तथा विकास प्राधिकरणको स्थापना भएको हो ।

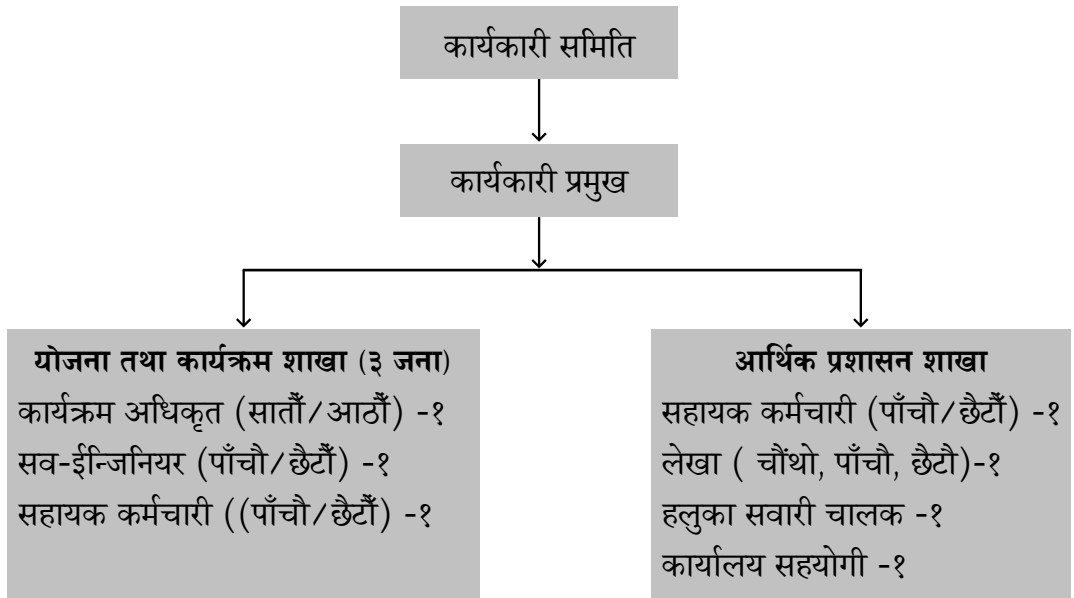
जलस्रोत गण्डकी प्रदेशको एक महत्वपूर्ण प्राकृतिक स्रोत हो । यो प्रदेश जल प्रवाहमा अत्यन्त धनी छ । हिमनदी, नदी, हिमताल, ताल, भरना, पोखरी लगायत विभिन्न पानीका स्रोतहरू यस प्रदेशमा अत्याधिक रूपमा रहेका छन् । गण्डकी नदी क्षेत्र तथा नारायणी बेसिनका नामले चिनिएको यस क्षेत्रमा त्रिशुलीको केही जलाधार पर्दछ । साथै, बुढीगण्डकी, मर्स्याङ्दी, दरौदी सेती, मादी, मर्दी, मोदी, म्याग्दी, कालीगण्डकी र बडिगाड गरी ११ वटा नदीहरू हिमालबाट उत्पत्ति भएर बग्ने यस प्रदेशका स्थायी नदी हुन् । त्यस्तै गरी अन्तराष्ट्रिय महत्वका नेपालका सिमसार मध्ये पोखराका फेवा, वेगनास, रुपा, खास्टे, दिपाङ, न्युरेनी, गुँदे, मैदी र कमलपोखरी सहीतका ९ वटा ताल समूहलाई February 16, 2016 मा रामसार सूचिमा समेत सूचिकृत गरिएको छ । जसका कारण गण्डकी प्रदेशका ताल तथा सीमसार क्षेत्रको महत्व अझ बढेको छ ।

गण्डकी प्रदेशमा रहेका विभिन्न ताल, दह, कुण्ड लगायतका सिमसार क्षेत्रहरूले यहाँको जैविक विविधता संरक्षण, वातावरणीय सेवा र स्थानियको जीविकोपार्जनमा ठुलो भूमिका खेलेको पाइन्छ । यस्ता महत्वपूर्ण ताल तथा सीमसार क्षेत्रको पहिचान गर्दै पर्यावरणीय, सामाजिक-साँस्कृतिक, आर्थिक तथा पर्यटकिय महत्वका आधारमा प्राथमिकीकरण गरी त्यस्ता क्षेत्रहरूको संरक्षण, पुर्नस्थापना र व्यवस्थापन

मार्फत जैविक विविधता र वातावरण संरक्षणको कार्य ताल संरक्षण तथा विकास प्राधिकरणले गर्दै आइरहेको छ । प्राधिकरणले ताल र तालको जलाधार संरक्षण, तालको पहिचान, नक्सौकन तथा तथ्याङ्क व्यवस्थापन, तालको दिगो उपयोग तथा पर्यापर्यटन सहयोगी पूर्वाधार विकास, ताल संरक्षण सम्बद्ध सरोकारवालाहरूको ज्ञान र क्षमता अभिवृद्धि जस्ता क्रियाकलापहरू नियमित रूपमा संचालन गर्दै आइरहेको छ ।

#### १.२.१ सांगठनिक संरचना:

ताल संरक्षण तथा विकास प्राधिकरणलाई एउटा स्वायत्त संस्थाको रूपमा विकास गर्न ऐनले संगठन संरचनाको निर्धारण गरेको छ । ऐन बमोजिम संस्थाको सर्वोच्च निकायको रूपमा कार्यकारी समिति रहेको छ । प्राधिकरणको तोकिएको काम, कर्तव्य, र अधिकार प्रयोग र पालना गराउन कार्यकारी समिति, दैनिक प्रशासन संचालन र कार्यसम्पादन गर्न कार्यकारी प्रमुख र प्रदेश सरकारले तोके बमोजिम प्रशासकीय तथा प्राविधिक कर्मचारी रहने व्यवस्था रहेको छ । प्रदेश सरकारले स्वीकृत गरेको सांगठनिक संरचना देहाय बमोजिम रहेको छ ।



तस्विर १: सांगठनिक संरचना विवरण

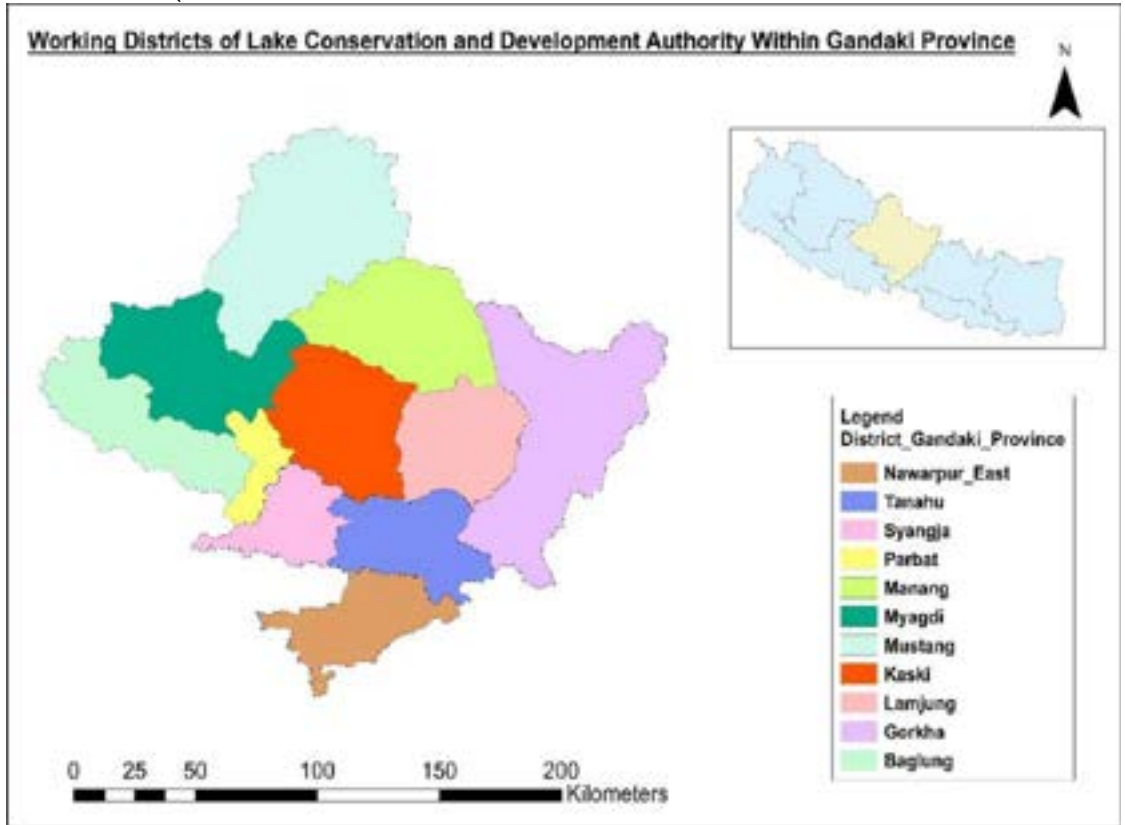
## १.२.२ कार्यकारी समिति:

गण्डकी प्रदेश ऐन संशोधन गर्न वनेको ऐन, २०७९ ले संशोधन गरे अनुसार कार्यकारी समितिमा साविकको व्यवस्थामा हेरफेर भई गण्डकी प्रदेश ताल संरक्षण तथा विकास प्राधिकरण ऐन, २०७५ को दफा ७ को उपदफा २ बमोजिम प्राधिकरणको कार्यकारी समिति देहाय बमोजिम गठन हुने व्यवस्था रहेको छ ।

१.	मन्त्री, वन, वातावरण तथा जलाधार सम्बन्धी विषय हेर्ने मन्त्रालय	अध्यक्ष
२.	गण्डकी प्रदेश भित्र रहेका स्थानीय तहका प्रमुखहरु मध्येबाट प्रदेश सरकारले मनोनित गरेको एक जना	उपाध्यक्ष
३.	सचिव, मुख्यमन्त्री तथा मन्त्रपरिषद्को कार्यालय	सदस्य
४.	सचिव, ताल संरक्षण सम्बन्धि विषय हेर्ने मन्त्रालय	सदस्य
५.	सचिव, कानून सम्बन्धी विषय हेर्ने मन्त्रालय सदस्य	सदस्य
६.	सचिव, जलस्रोत सम्बन्धि विषय हेर्ने मन्त्रालय सदस्य	सदस्य
७.	सचिव, आर्थिक मामिला हेर्ने मन्त्रालय	सदस्य
८.	महाशाखा प्रमुख वा प्रतिनिधि, वन तथा वातावरण मन्त्रालयको सम्बन्धित महाशाखा	सदस्य
९.	ताल क्षेत्रमा आश्रित भई जीविकोपार्जन गर्ने समुदाय वा सरोकारवाला संघ, संस्थाका प्रतिनिधि कम्तीमा एक जना महिला सहित दुई जना प्रदेश सरकारबाट मनोनीत	सदस्य
१०.	वन, वातावरण, भू तथा जलाधार र पर्यटन विषय विज्ञ कम्तीमा एक जना महिला सहित तीन जना प्रदेश सरकारबाट मनोनीत	सदस्य
११.	कार्यकारी प्रमुख, ताल संरक्षण तथा विकास प्राधिकरण	सदस्य सचिव

### १.२.३ कार्यक्षेत्र

गण्डकी प्रदेशका नवलपुर (बर्दघाट सुस्ता पुर्व), तनहुँ, स्याङ्जा, पर्वत, मनाङ्ग, म्याग्दी, मुस्ताङ, कास्की, लमजुङ, गोरखा र बाग्लुङ्ग गरी सबै ११ जिल्ला यस ताल संरक्षण तथा विकास प्राधिकरणको कार्यक्षेत्र अन्तर्गत पर्दछन् ।



तस्विर २: ताल प्राधिकरणको कार्यक्षेत्र

## परिच्छेद २

### दिर्घकालीन सोच, लक्ष्य र उद्देश्य

#### २.१ दिर्घकालीन सोच (Vision)

गण्डकी प्रदेशका सबै ताल र सिमसार क्षेत्रको संरक्षण र दिगो व्यवस्थापन भएको हुनेछ ।

#### २.२ लक्ष्य (Mission)

गण्डकी प्रदेशका ताल र सिमसार क्षेत्रको दिगो व्यवस्थापनलाई प्रवर्द्धन र कार्यान्वयन गर्ने ।

#### २.३ उद्देश्य (Objectives)

- (क) प्रदेशमा अवस्थित ताल र तालको जलाधार क्षेत्रको संरक्षण, पुर्नस्थापना र प्रभावकारी व्यवस्थापन गरी जैविक विविधता र वातावरण संरक्षण गर्ने ।
- (ख) ताल क्षेत्रको नक्सामाङ्कन गर्ने, अतिक्रमण हटाउने तथा रोक्ने ।
- (ग) तालजन्य स्रोतहरूको दिगो तथा बुद्धिमत्तापूर्ण उपयोग गरी त्यस्ता स्रोतमा आश्रित समुदायको समृद्धिमा टेवा पुऱ्याउने ।
- (घ) ताल क्षेत्रको दिगो व्यवस्थापन, पर्यापर्यटन तथा जलपर्यटन प्रवर्द्धन एवं सरोकारवालाहरूको ज्ञान र क्षमता अभिवृद्धि गर्ने ।
- (ङ) ताल क्षेत्रको संरक्षण, नवनिर्माण र दिगो उपयोग सम्बन्धी नीति निर्माण र तत्सम्बन्धी योजना तर्जुमाको लागि प्रदेश सरकारलाई आवश्यक सहयोग पुऱ्याउने ।

#### २.४ रणनीति (Strategy)

प्राधिकरणको रणनीति निम्न अनुसार छन् ।

- (क) सबै तालहरूको संरक्षण तथा दिगो उपयोगको लागि संस्थागत रूपरेखा स्थापित गर्ने ।
- (ख) संस्थागत क्षमता र सहकार्य सुदृढीकरण गर्ने ।
- (ग) सिमसार व्यवस्थापनका लागि कानूनी रूपरेखा र नीतिहरू तर्जुमा र लागू गर्ने ।
- (घ) स्थानीय समुदायको प्रभावकारी सहभागिता अभिवृद्धि गर्ने ।
- (ङ) ताल तथा सिमसार क्षेत्रका लागि तथ्याङ्क प्रवर्द्धन प्रणाली गठन गर्ने ।
- (च) ज्ञान तथा अनुभव साटासाटका लागि सञ्जाल स्थापना तथा परिचालन गर्ने ।
- (छ) दिगो वित्तीय संयन्त्र सिर्जना र परिचालन गर्ने ।

## परिच्छेद ३ प्रगति विवरण

### पृष्ठभूमी:

गण्डकी प्रदेश सभाले २०७५ साल चैत्र २५ गते ताल संरक्षण तथा विकास प्राधिकरण ऐन जारी गरे पश्चात प्राधिकरण स्थापनाको बाटो खुलेता पनि माघ ०२, २०७६ मा यस प्राधिकरणको नियमावली जारी भई फाल्गुन २८, २०७६ मा कार्यकारी प्रमुखको नियुक्ति पछि मात्र प्राधिकरणका क्रियाकलापहरू आधिकारिक रूपमा शुरु भएका हुन् । प्राधिकरणको क्रियाकलापको आधिकारिक सुरुवात भएससंगै वार्षिक कार्यक्रमहरू सफल रूपमा सम्पन्न गर्दै आएको छ । आर्थिक वर्ष २०७९/०८० मा सम्पन्न भएका वार्षिक कार्यक्रमहरू तपसिल बमोजिम रहेको छ ।

### (क) कार्यालय व्यवस्थापन :

कार्यालय व्यवस्थापन र सञ्चालनमा देहाय बमोजिमका कार्यहरू सम्पन्न भएका छन् ।

#### कार्यालय:

यस प्राधिकरण सुरुमा साविकको उद्योग, पर्यटन, वन तथा वातावरण मन्त्रालयमा स्थापना गरी कामकाज हुँदै आएकोमा मिति २०७७।०७।१८ गतेबाट कास्की जिल्ला पोखरा महानगरपालिका वडा नं. १ स्थित बगरमा रहेको डिभिजन बन कार्यालय रहेको भवनको दोस्रो तलाबाट ताल प्राधिकरणले नियमित कार्यालय संचालन गर्दै आएको छ ।

### (ख) कर्मचारीको व्यवस्थापन

ताल संरक्षण तथा विकास प्राधिकरणका लागि स्वीकृत अस्थायी दरवन्दी अनुसार ८ जना कर्मचारीहरूको व्यवस्था भएतापनि कर्मचारीहरूको सुरुवा बढुवा अध्ययन विदा लगायतका कारणले गर्दा आर्थिक वर्ष २०७९/०८० मा ७ जना कर्मचारीहरूबाट कार्यक्रम संचालन गरिएको थियो । आवश्यक कर्मचारीहरूको दरवन्दी उल्लेखित सांगठनिक संरचना अनुसार तस्वीर १ मा रहेको छ ।

### ३.१ ताल प्राधिकरणको कार्यकारी समितिको बैठक

साविकको वन, वातावरण तथा भू-संरक्षण मन्त्रालय, गण्डकी प्रदेश, पोखराका माननीय मन्त्री श्री दिपक थापाज्यूको अध्यक्षतामा मिति २०७९/०७/२८ गते यस आ.व.को ताल संरक्षण तथा विकास प्राधिकरणको कार्यकारी समितिको प्रथम बैठक बसेको थियो । कार्यकारी समितिमा रहेका पदाधिकारीमध्ये पदेन सदस्यहरू रहेका विभिन्न मन्त्रालयका सचिवज्यूहरूको उपस्थिति रहेको थियो। उक्त बैठकले कार्यकारी समितिको पूर्णता, कार्यकारी समितिको बैठक सम्बन्धी मस्यौदा तयार गर्ने, प्राधिकरणको ऐन, नियमावलीमा समयानुकूल संशोधन, प्राधिकरणको नयाँ संगठन संरचना तयार गर्ने

छलफल गरी निर्णय गरेको थियो ।

मिति २०७९/१२/११ गते गण्डकी प्रदेश सरकारमा फेरबदल भई उद्योग, पर्यटन, वन तथा वातावरण मन्त्रालयको जिम्मेवारी गण्डकी प्रदेशका माननीय मुख्यमन्त्री खगराज अधिकारीज्यूले सम्हाल्नुभए पश्चात् मिति २०७९/१२/२९ गतेको कार्यकारी समितिको दोस्रो बैठकको अध्यक्षता गर्नु भएको थियो । कार्यकारी समितिको दोस्रो बैठक सम्म आइपुग्दा यस प्राधिकरणको कार्यकारी समितिले पूर्णता पाईसकेको हुँदा सम्पूर्ण पदाधिकारीहरूको उपस्थिति रहेको थियो । उक्त बैठकले कार्यकारी समितिमा मनोनित पदाधिकारीज्यूहरूलाई स्वागत, कार्यकारी समितिको बैठक संचालन कार्यविधिमाथि छलफल गरि पारित गर्ने, ताल संरक्षण तथा विकास प्राधिकरण ऐन २०७५ को दफा ९ मा भएको प्रावधान बमोजिम कार्यकारी समितिले आफ्नो कार्य संचालन (अध्ययन अनुसन्धान, योजना तर्जुमा र रणनीति लगायतका क्षेत्रहरू) को लागि चार सदस्य उपसमिति गठन विषयमा छलफल तथा निर्णय गरिएको थियो । उक्त उपसमिति तपसिल बमोजिम रहेका छ ।

सदस्य: वद्विराज दुङ्गाना

सदस्य: पूर्ण बहादुर कुँवर

सदस्य: डा. श्रीकान्त शर्मा (खतिवडा)

संयोजक: डा. कल्पना देवी देवकोटा

### ३.२ आर्थिक वर्ष २०७९/०८० को वार्षिक स्वीकृत कार्यक्रमहरू

क्र सं	क्रियाकलाप	खर्च शिर्षक	वार्षिक लक्ष्य			
			परिमाण	भार	बचेट रु.	लाभमा
(क)	पुजिगत खर्च अन्तर्गतका कार्यक्रमहरू					
११.३.७.१०	ताल प्राधिकरण कार्यालयको लागि चाहिने मेशिन तथा औजार	३११२२	१	०.४६०८	१	
११.६.१३.२	ताल प्राधिकरण कार्यालयको लागि फर्निचर तथा फिक्चर्स	३११५९	१	०.६९१२	१.५	
११.४.२२.३१६	बजनी ताल संरक्षण तथा व्यवस्थापन, बारपाक सुलिकोट गा.पा. ३, गोरखा	३११५९	१	४.६०८१	१०	
११.४.२२.३१७	गोब्रे ताल संरक्षण, ब्यास न.पा. १०, तनहुँ	३११५९	१	४.६०८१	१०	
११.४.२२.३६६	कटुन्जे सुन्दर ताल संरक्षण तथा व्यवस्थापन, पुतलीवजार न.पा. ५, स्याङ्जा	३११५९	१	२.३०४	५	
११.४.२२.३१४	सिद्ध वराह ताल संरक्षण, तमानखोला गा.पा. १, बाग्लुङ	३११५९	१	३.२२५७	७	
११.४.२२.३६७	हुम्बा ताल संरक्षण घरपभोड गा.पा. ५, मुस्ताङ	३११५९	१	२.३०४	५	

क्र सं	क्रियाकलाप	खर्च शिर्षक	वार्षिक लक्ष्य		
			परिमाण	भार	बजेट रु. लाखमा
११.४.२२.१०७	फेवातालको संरक्षण, सौन्दर्यकरण तथा पुर्वाधार विकास, कास्की	३११५९	१	१३.८२४	३०
११.४.२२.१०९	धबाह ताल संरक्षण तथा मर्मत-सम्भार कार्यक्रम, गैडाकोट.-८, नवलपुर	३११५९	१	४.६०८१	१०
११.४.२२.११०	दिपांग ताललाई नमुना तालको रूपमा विकास गर्ने कार्य	३११५९	१	४.६०८१	१०
११.४.२२.२०१	खिउँ बराह ताल संरक्षण, ताराखोला गा.पा. ३, बाग्लुङ	३११५९	१	४.६०८१	१०
११.४.२२.२११	प्रदेश भित्रका विभिन्न महत्वपूर्ण तालहरूको संरक्षण, मर्मत सम्भार तथा सौन्दर्यकरण (गाईखर्के ताल, मालिका गा.पा.-५, म्याग्दी; टिटी ताल, थसाङ गा.पा.-५, मुस्ताङ; रुद्र ताल, ढोरपाटन न.पा. -९, बाग्लुङ; घुन्चोक पोखरी, बारपाक सुलिकोट गा.पा.- ४, गोरखा)	३११५९	५	११.५२	२५
११.५.४०.३	फेवाताल गाइघाट फिर्केखोला मुखमा फोहोरमैला रोक्ने बाँध निर्माणको लागि DPR तयारी	३११७२	१	२.३०४	५
११.५.४०.१	फेवाताल गाइघाट फिर्केखोला मुखमा फोहोरमैला रोक्ने बाँध निर्माण कार्यको लागि माटो परिक्षण	३११७२	१	१.०५९९	२.३
	जम्मा (क)				१३१.८
(ख)	चालु खर्च अन्तर्गतका कार्यक्रमहरू				
२.७.७.१२	विश्व सिमसार दिवस मनाउने	२२५२२	१	०.४६०८	१
२.७.२१.१५१	सरोकारवालाहरू संग विषयगत छलफल तथा अन्तरक्रिया	२२५२२	५	२.३०४	५
	जम्मा (ख)				६.००
	कूल जम्मा				१३७.८०



### ३.३ आर्थिक वर्ष २०७९/०८० मा सम्पन्न भएका कार्यक्रमहरू

#### ३.३.१ फेवाताल गाइघाट फिर्केखोला मुखमा फोहोरमैला रोक्ने बाँध निर्माण कार्यको लागि माटो परिक्षण कार्य

उक्त कार्यक्रम संचालन गर्नका लागि रु.२,३०,०००.०० (अक्षरूपी रु. दुई लाख तीस हजार मात्र) विनियोजन भएको थियो । उक्त कार्यका लागि यस ताल प्राधिकरणमा सम्बन्धित विषयगत दक्षता भएका प्राविधिक जनशक्ति उपलब्ध नभएकोले सार्वजनिक खरिद ऐन, २०६३ को दफा ५८(ख), दफा २९ (क) र दफा ४१ तथा सार्वजनिक खरिद नियमावली, २०६४ नियम ९,१२,१४,६९ र ८५ बमोजिम परामर्श सेवा खरिद गरि सेवाप्रदायकसंस्थाबाट सम्पन्न गरिएको थियो । बाराही टेक्निकल सोलुसन प्रा.लि. पोखराबाट उक्त कार्य रु. २,२६,६२१.०० (अक्षरूपी रु. दुई लाख छब्बीस हजार छ सय एक्काइस रुपैया मात्र) खर्चबाट सम्पन्न गरिएको थियो । उक्त प्रतिवेदनको निष्कर्षको विवरण अनुसूची -४ मा रहेको छ ।

#### ३.३.२ विभिन्न जिल्लामा रहेका ताल संरक्षण, मर्मत सम्भार, निर्माण तथा सौन्दर्यकरण कार्यक्रम

यस कार्यक्रम अन्तर्गत गण्डकी प्रदेशका ताल तथा पोखरीहरूमा आवश्यकता अनुसारको सिमाना पर्खाल, टेवा पर्खाल निर्माण तथा मर्मत सम्भार, पर्यटक विश्राम स्थल, सुरक्षा घेराबार सहितको पदमार्ग, तालमा रहेको थैग्रिकरण हटाउने र तालको सरसफाई लगायतका क्रियाकलापहरू सम्पन्न गरिएको छ । यि कार्यक्रमहरू गण्डकी प्रदेशका विभिन्न ८ जिल्लाहरूमा तपशिल बमोजिम सम्पन्न गरिएको छ ।

#### ➤ गोरखा जिल्ला अन्तर्गत सम्पन्न भएका कार्यक्रमहरू

कार्यक्रमको नाम: बजनी ताल संरक्षण तथा व्यवस्थापन  
संचालन भएको स्थान: बारपाक सुलिकोट गा.पा. ३, गोरखा  
खर्च बजेट: रु. ८,८२,६२१/-

संचालित क्रियाकलाप: बाँध निर्माण, संरक्षण पर्खाल निर्माण  
उद्देश्यहरू: पोखरीको पानी चुहावट रोक्ने, सिमाना अतिक्रमण रोक्ने

उपलब्धिहरू:

- २४ मि र १९.६० मि. को २ वटा बाँध निर्माण कार्य
- १०४ मि. संरक्षण पर्खाल निर्माण

लाभान्वित घरधुरी र जनसंख्या: १५०/३५०



**कार्यक्रमको नाम:** घुन्चोक पोखरी संरक्षण, मर्मत सम्भार तथा सौन्दर्यकरण

**संचालन भएको स्थान:** बारपाक सुलिकोट गा.पा.- ४

**खर्च बजेट:** रु. ४,३२,१०३/-

**संचालित क्रियाकलाप:** टेवा पर्खाल निर्माण कार्य, घेराबार निर्माण

**उद्देश्यहरू:** सिमाना अतिक्रमण रोक्ने, तालमा भू-क्षय नियन्त्रण गर्ने

**उपलब्धिहरू:**

- ४३.०० मि टेवा पर्खाल निर्माण कार्य
- ६८.८० मि. घेराबार निर्माण ।

लाभान्वित घरधुरी र जनसंख्या: १५०/७५०



### ➤ मुस्ताङ जिल्ला अन्तर्गत सम्पन्न भएका कार्यक्रमहरू



**कार्यक्रमको नाम:** टिटी ताल संरक्षण, मर्मत सम्भार तथा सौन्दर्यकरण

**संचालन भएको स्थान:** थासाङ गा.पा.- ५, मुस्ताङ

**खर्च बजेट:** रु. ४,८०,०००/-

**संचालित क्रियाकलाप:** टेवा पर्खाल निर्माण कार्य

**उद्देश्यहरू:** भू-क्षय तथा थैप्रिकरण नियन्त्रण गर्ने ।

**उपलब्धिहरू:**

- ३० मि. टेवा पर्खाल निर्माण कार्य

लाभान्वित घरधुरी र जनसंख्या: २००/६००

**कार्यक्रमको नाम:** दुम्बा ताल संरक्षण

**संचालन भएको स्थान:** घरपफोड गा.पा.- ५, मुस्ताङ

**खर्च बजेट :** रु. ४,८३,०५१

**संचालित क्रियाकलाप:** तालको वरिपरि रेलीड्सहितको पदमार्ग निर्माण कार्य

**उद्देश्यहरू:** तालमा हुने सम्भावित दुर्घटना रोक्ने र तालको वरिपरि अवलोकन, आवतजावतमा सजिलो बनाउने

**उपलब्धिहरू:**

- ८० मि. लम्बाईको तालको वरिपरि ताल अवलोकनको लागि पदमार्ग निर्माण

लाभान्वित घरधुरी र जनसंख्या: ३००/५०००



➤ बागलुङ्ग जिल्ला अन्तर्गत सम्पन्न भएका कार्यक्रमहरू



**कार्यक्रमको नाम:** सिद्ध वराह ताल संरक्षण  
**संचालन भएको स्थान:** तमानखोला गा.पा. १  
**खर्च बजेट:** रु. ६,७८,१००/-  
**संचालित क्रियाकलाप:** पदमार्ग निर्माण, गेट निर्माण, सुरक्षा घेराबार निर्माण, टेवा पर्खाल निर्माण कार्य  
**उद्देश्यहरू:** पानी भण्डारण गर्ने र थप मर्मत सम्भार गरी तालको सौन्दर्य बढाउने ।

**उपलब्धिहरू:**

- ३७.५० मि. पदमार्ग निर्माण,
- २ वटा गेट सहितको ६३ मि. सुरक्षा घेराबार निर्माण
- ५६.८ मि. टेवा पर्खाल निर्माण कार्य

**लाभान्वित घरधुरी र जनसंख्या:** २४/११०

**कार्यक्रमको नाम:** खिउँ बराह ताल संरक्षण

**संचालन भएको स्थान:** ताराखोला गा.पा. ३

**खर्च बजेट:** रु. ९,५२,६६८/-

**संचालित क्रियाकलाप:** टेवा पर्खाल, ग्याविन तार जालिको टेवा पर्खाल निर्माण कार्य

**उद्देश्यहरू:** भू-क्षय तथा थ्रेशिङ्ग नियन्त्रण गर्ने, खहरे र गल्छि नियन्त्रण गर्ने

**उपलब्धिहरू:**

- टेवा पर्खाल (सुख्खा ढङ्गाको पर्खाल-२५ मि. र माटोले जोडेको ढुङ्गाको पर्खाल- ९० मि.),
- ग्याविन जालीको रिटेनिङ्ग वाल-३३ वटा

**लाभान्वित घरधुरी र जनसंख्या:** ९०/४५०





**कार्यक्रमको नाम:** रुद्र ताल संरक्षण संरक्षण, मर्मत सम्भार तथा सौन्दर्यकरण

**संचालन भएको स्थान:** ढोरपाटन न.पा. ९ बाग्लुङ्ग

**खर्च बजेट:** रु. ६,१९,१४७/-

**संचालित क्रियाकलाप:** पिलर सहितको ढुङ्गाको पर्खाल निर्माण कार्य

**उद्देश्यहरू:** ताल क्षेत्रमा सिमाना पर्खालको निर्माण कार्य

**उपलब्धिहरू:**

- ६९.५ मि पिलर सहितको ढुङ्गाको पर्खाल निर्माण कार्य

**लाभान्वित घरधुरी र जनसंख्या:** ५००/५०००

### ➤ नवलपूर जिल्ला अन्तर्गत सम्पन्न भएका कार्यक्रमहरू

**कार्यक्रमको नाम:** धबाह ताल संरक्षण तथा मर्मत-सम्भार कार्यक्रम

**संचालन भएको स्थान:** गैडाकोट-८, नवलपूर

**खर्च बजेट:** रु. ९,७९,३००/-

**संचालित क्रियाकलाप:** टेवा पर्खाल निर्माण कार्य

**उद्देश्यहरू:** पोखरीमा चुहावट रोकी पानी भण्डारण गर्ने, भू-क्षय तथा थैग्रिकरण नियन्त्रण गर्ने

**उपलब्धिहरू:**

- ३८ मि. टेवा पर्खाल निर्माण कार्य ।

**लाभान्वित घरधुरी र जनसंख्या:** १०५९/५४४९ (आन्तरिक तथा बाह्य पर्यटकहरू)





➤ कास्की जिल्ला अन्तर्गत सम्पन्न भएका कार्यक्रमहरू

**कार्यक्रमको नाम:** दिपांग ताललाई नमुना तालको रूपमा विकास गर्ने कार्य

**संचालन भएको स्थान:** पोखरा म.न.पा. २७, कास्की

**खर्च बजेट:** रु. ९,७९,३००/-

**संचालित क्रियाकलाप:** पेटी सहितको टेवा पर्खाल निर्माण कार्य ।

**उद्देश्यहरू:** भू-क्षय नियन्त्रण गर्ने, तालको दृश्य अवलोकनका लागि विश्रामको स्थल निर्माण गरिएको, तालको सौन्दर्य बढाउने ।

**उपलब्धिहरू:**

- ४२.५० मि. २ वटा पेटी सहितको टेवा पर्खाल निर्माण कार्य ।

**लाभान्वित घरधुरी र जनसंख्या:** १५०/७५०



**कार्यक्रमको नाम:** फेवातालको संरक्षण, सौन्दर्यकरण तथा पुर्वाधार विकास कार्य

**संचालन भएको स्थान:** पोखरा म.न.पा.-६, कास्की

**खर्च बजेट:** रु. २६,५७,६१०/-

**संचालित क्रियाकलाप:** टेवा पर्खाल निर्माण कार्य

**उद्देश्यहरू:** तालको संरक्षण तथा सौन्दर्यकरण

**उपलब्धिहरू:**

- ८२.५ मि. टेवा पर्खाल
- ५ मि. सिढी निर्माण कार्य

**लाभान्वित घरधुरी र जनसंख्या:** १५०/४०० आन्तरिक तथा बाह्य पर्यटकहरू

➤ म्याग्दी जिल्ला अन्तर्गत सम्पन्न भएका कार्यक्रमहरू

कार्यक्रमको नाम: गाईखर्के ताल संरक्षण, मर्मत सम्भार तथा सौन्दर्यकरण

संचालन भएको स्थान: मालिका गा.पा.-५, म्याग्दी

खर्च बजेट: रु. ५,४७,१४०/-

संचालित क्रियाकलाप: पर्खाल सहितको सुरक्षा घेराबार निर्माण

उद्देश्यहरू: तालमा हुने सम्भावित दुर्घटना रोक्ने, तालको सुन्दर्यता बढाउने ।

उपलब्धिहरू:

- ९८ मि. सुरक्षा घेराबार

लाभान्वित घरधुरी र जनसंख्या: ६०/३००



➤ स्याङ्जा जिल्ला अन्तर्गत सम्पन्न भएका कार्यक्रमहरू



कार्यक्रमको नाम: कटुन्जे सुन्दर ताल संरक्षण तथा व्यवस्थापन,

संचालन भएको स्थान: पुतलीवजार न.पा.५

खर्च बजेट: रु. ४,९२,२७८/-

संचालित क्रियाकलाप: पेटि सहितको टेवा पर्खाल, पदमार्ग निर्माण, टेवा पर्खाल, ग्याविन जाली निर्माण कार्य

उद्देश्यहरू: पोखरीको पानी चुहावट रोक्ने, पानी भण्डारण गर्ने र थप मर्मत सम्भार गरी आकर्षक बनाउने, सडक पाखा संरक्षण/

पहिरो नियन्त्रण उपलब्धिहरू:

- ४.५ मि. पेटि सहितको टेवा पर्खाल, ८ मि. पदमार्ग निर्माण
- ९.५ मि. टेवा पर्खाल,
- ८ वटा ग्याविन तार जालीको टेवा पर्खाल ।

लाभान्वित घरधुरी र जनसंख्या: ३००/१०००



➤ तनहुँ जिल्ला अर्न्तगत सम्पन्न भएका कार्यक्रम

कार्यक्रमको नाम: गोब्रे ताल संरक्षण

संचालन भएको स्थान: ब्यास न.पा. १०, तनहुँ

खर्च बजेट : रु. ६,९४,०६१/-

संचालित क्रियाकलाप: कुलेसो निर्माण, पदमार्ग निर्माण, टेवापखाल निर्माण कार्य

उद्देश्यहरु: पोखरीको पानी चुहावट रोक्ने, तालको सौन्दर्य बढाउने ।

उपलब्धिहरु:

- १० मि. कुलेसो निर्माण,
- फलामको बेन्च-६ वटा,
- २५ मि. पदमार्ग निर्माण,
- ३६.५ मि. टेवापखाल निर्माण कार्य

लाभान्वित घरधुरी र जनसंख्या: २४०/१२००

### ३.२.३. सरोकारवालाहरूसंग विषयगत छलफल तथा अन्तरक्रिया गोष्ठी कार्यक्रम

यस कार्यक्रम संचालन गर्नका लागि रु. ५,००,०००.०० (अक्षरूपी पाँच लाख रुपैया मात्र) विनियोजन भएको थियो । उक्त कार्यक्रमबाट प्राधिकरणको कार्यक्षेत्रका जिल्लाहरुमा रहेका विभिन्न सिमसार, ताल, पोखरी संरक्षण, मर्मत सम्भार लगायत कार्यक्रमको प्रभावकारी ढङ्गबाट समन्वय र सहकार्य गरी कार्यान्वयन गर्न स्थानिय तहका प्रमुख, उपप्रमुख, प्रमुख प्रशासकिय अधिकृत, जिल्ला समन्वय समिति प्रमुख, उप- प्रमुख, जिल्ला समन्वय अधिकारी, सरोकारवाला सरकारी निकायका प्रमुखहरु, ताल संरक्षण क्षेत्रमा काम गर्ने गैर सरकारी संस्था, सामुदायिक संस्थाका पदाधिकारीहरु, ताल संरक्षण समिति, सा.व.उ.स. लगायतको प्रतिनिधित्व हुने गरी योजना तर्जुमा, समन्वय र सहकार्यका विषयहरु, ताल तथा जलाधार संरक्षण क्षेत्रका समस्या र समाधानका विषयहरु समेटी उक्त कार्यक्रम सम्पन्न गरिएको थियो । सबै भन्दा बढि ताल रहेको जिल्लालाई प्राथमिकता दिएर ३ गोटा कार्यक्रम कास्कीको पोखरा स्थित फेवाताल, बेगनास ताल र खाष्टे-निउरेनी तालमा सम्पन्न गरिएको थियो । साथै, तराई चुरे तथा भावर क्षेत्रको मध्यनजर गर्दै नवलपुरमा १ गोटा र मध्य पहाडी भेग (बागलुङ्ग, पर्वत, म्याग्दी जिल्ला) लाई मध्यनजर गरेर पर्वत जिल्लामा १ गोटा गरि लक्ष्य बमोजिमको ५ गोटा कार्यक्रम सम्पन्न गरिएको थियो । उक्त कार्यक्रमको विस्तृत विवरण तपसिल बमोजिम प्रस्तुत गरिएको छ ।

#### कास्की

**कार्यक्रम स्थान: फेवाताल (नेपाल पर्यटन बोर्डको सभाहल)**

मिति २०७९/०८/१८ गते फेवाताललाई प्राथमिकतामा राखेर सरोकारवालाहरूसंग विषयगत छलफल तथा अन्तरक्रिया कार्यक्रम १ गोटा सम्पन्न गरिएको थियो । उक्त कार्यक्रम साविक वन, वातावरण तथा भु-संरक्षण मन्त्रालय, गण्डकी प्रदेशका सचिव श्री बद्रिराज दुङ्गानाज्यूको अध्यक्षता, पोखरा महानगरपालिकाका नगर प्रमुख श्री धनराज आचार्यज्यूको प्रमुख आतिथ्यता र प्रदेश नीति तथा योजना आयोग, गण्डकी प्रदेशका सदस्य डा. श्री सुवास अधिकारीज्यूको विशेष आतिथ्यतामा रहेको थियो । त्यसै गरि विभिन्न मन्त्रालयका महाशाखा/शाखा प्रमुख, विभिन्न सरकारी तथा गैर सरकारी कार्यालयहरुका कार्यालय प्रमुख तथा प्रतिनिधि, नागरिक समाज, पत्रकारहरु लगायतका सरोकारवालाहरु गरी ३० जनाको सहभागितामा कार्यक्रम संचालन गरिएको थियो । ताल प्राधिकरणको संक्षिप्त परिचय तथा हालसम्म गरेका कार्यक्रमहरु र आर्थिक वर्ष २०७९/०८० को बार्षिक स्वीकृत कार्यक्रमको विषयमा जानकारी प्राधिकरणका कार्यकारी प्रमुख डा. कल्पना देवी देवकोटा र तथा ताल संरक्षणमा नीतिगत व्यवस्था र समसामयिक सवालहरुको विषयमा प्रस्तुतीकरण साविक वन, वातावरण तथा भु-संरक्षण मन्त्रालय, गण्डकी प्रदेशका सचिव श्री बद्रिराज दुङ्गानाज्यूले गर्नु भएको थियो ।

उक्त कार्यक्रममा प्रमुख अतिथि एवम पोखरा महानगरपालिकाका नगर प्रमुख श्री धनराज आचार्यज्यूले



पोखरा महानगरपालिकाले ताल संरक्षणमा गरेका कार्यहरू र आगामी कार्यक्रमबारे जानकारी दिनु भएको थियो । मुख्य रूपमा उहाँले फेवा तालको अतिक्रमित क्षेत्र हटाउनको लागि फेवातालको पश्चिम किल्लामा सिमाङ्कन गरी सुरुवात गर्ने, फेवातालमा २०७२ सालको बाढीले लिएर आएको माटो २ मिटर जति फाल्न MUD DAM बनाउने कार्यका लागि Mission 35 Days को रूपमा यसै आ.व. बाट लाने, फिर्के खोला फोहोरमैला व्यवस्थापनको बाँध निर्माण कार्यमा ताल प्राधिकरण संग समन्वय गरी कार्य गर्ने, Back to Nature Slogan सहित फेवाताल नजिक रानि वन भित्र १० फिटको Organic Foot trail निर्माण गर्ने, तालको मापदण्ड लगायत अन्य विषयमा उठेका सवालहरू, फेवा तालको सम्बन्धमा ६५ मिटर सम्म र बेगनास तालको ३०० मिटर सम्म निर्मित संरचना बनाउन नपाईने मापदण्डको आधारबारे यकिन हुनु पर्ने, लेखनाथ क्षेत्रको तालको अतिक्रमण सम्बन्धमा ताल संरक्षण समितिको नाममा जग्गा दर्ता गरी आफुखुसी गरिएका स्थान (लेखनाथका तालहरू) को यकिन हुनु पर्ने, ताल सौन्दर्यकरण तथा संरक्षणमा सम्बन्धित सरोकारवालाहरूको कार्यविभाजन ताल प्राधिकरणले गर्नु पर्ने कार्यहरू यकिन भएमा काम गर्न सहज हुने लगायतका विषयमा जोड दिनुभएको थियो । त्यस पछि अन्य विभिन्न मन्त्रालय, सरकारी तथा गैरसरकारी संस्था, नागरिक समाज लगायतका उपस्थित विभिन्न कार्यालयका प्रमुख तथा प्रतिनिधिबाट प्राप्त सुझावहरूमा आगामी दिनमा क्षेत्र पहिचान गर्ने (वन, वनस्पति र ताल तलैया), मापदण्ड सम्बन्धीको आधार बारेमा आधिकारिक हुनु पर्ने, ताल वरपरका जग्गा रोक्का विषयमा सम्बन्धित सरोकारवालाबाट खोजिनिर्ति हुनुपर्ने, अध्ययन अनुसन्धान सम्बन्धमा विज्ञहरूबाट गराउने, तालको व्यवस्थापन, श्रेणीकरण हटाउने तथा Duplication रोक्न सम्बन्धित निकाय लगायत सरोकारवाला निकायहरूको समन्वय र सहकार्य गर्ने, Urban expansion रोक्ने, ताल तलैयाको संरक्षण गर्दा Catchment Area लाई Focus गर्नुपर्ने, पोखरा महानगरक्षेत्र भित्रको ताल तलैयाको संरक्षण तथा व्यवस्थापन गर्ने सम्बन्धमा बृहत जलाधार व्यवस्थापन केन्द्र, गण्डकीले बनाएको Management Plan बमोजिम गर्ने, सबै सरोकारवालाहरूको जिम्मेवारी र भूमिकाहरूको बारे स्पष्ट नहुनु, कार्यक्रमको दोहोरोपना आदिले गर्दा काम गर्न असहज भएको हुँदा आगामी दिनमा सबै कार्यालयले गरेका कामहरूको एकिकृत अभिलेखीकरण साथै Planning Level मा Filter Unit खडा गरी एकद्वार प्रणालीको नीति लागू हुन सकेमा कार्यक्रमको दोहोरोपनाको समस्या कम गर्न सकिने लगायतका पृष्ठपोषण प्राधिकरणलाई प्राप्त भएको थियो ।

उक्त कार्यक्रमको मुख्य उपलब्धिहरू ताल संरक्षण तथा विकास प्राधिकरण, पोखराले हालसम्म गरेका गतिविधिहरूबारे जानकारी प्रदान गर्ने, ताल संरक्षणमा नीतिगत व्यवस्था र समसामयिक सवालहरू प्रस्तुति र छलफल भएको हुँदा ताल प्राधिकरण सहित अन्य सरोकारवालाहरूको क्षेत्राधिकार, भूमिका तथा जिम्मेवारी बारेको जानकारी आदानप्रदान भएको, ताल प्राधिकरणको नीति, कार्यक्रम र कार्यान्वयन सम्बन्धमा पृष्ठपोषण प्राप्त भई आगामी कार्यदिशा तय गर्न सजिलो भएको थियो ।

१. **कार्यक्रम स्थान: बेगनास, मत्स्य अनुसन्धान केन्द्र**

मिति २०७९/१२/१३ गतेका दिन बेगनास, रुपा र मैदी ताललाई प्राथमिकतामा राखेर सम्बन्धित सरोकारवालाहरूसँग विषयगत छलफल तथा अन्तरक्रिया कार्यक्रम १ गोटा सम्पन्न गरिएको थियो । उक्त कार्यक्रम प्राधिकरणका कार्यकारी प्रमुख डा. कल्पना देवी देवकोटाको अध्यक्षता, पोखरा महानगरपालिका ३१ नं. का वडा अध्यक्ष श्री ढकनाथ कँडेलज्यूको प्रमुख अतिथ्यता, र नेपाल सरकारका पूर्व सहसचिव श्री ऋषिराम त्रिपाठीज्यूको विशेष आतिथ्यतामा संचालन भएको थियो । पोखरा महानगरपालिका वडा नं. २८ र ३० का जनप्रतिनिधिज्यूहरू, विभिन्न सरकारी तथा गैरसरकारी कार्यालयहरूका प्रमुख तथा प्रतिनिधि, विभिन्न ताल संरक्षण समिति, तालसंग सम्बन्धित सहकारीहरू, वन समुहहरू लगायतका सरोकारवालाहरू गरी ६० जनाको सहभागितामा कार्यक्रम संचालन गरिएको थियो । कार्यक्रमको सुरुवातमा ताल प्राधिकरणका रेन्जर श्री विष्णु पुनले राष्ट्रिय गान पश्चात सहभागीहरूलाई स्वागत गर्दै कार्यक्रमको उद्देश्य बारेमा प्रकाश पार्नुभएको थियो । त्यस पश्चात प्रमुख अतिथि ज्यूबाट डिजिटल व्यानरको अनावरण गरी कार्यक्रमको औपचारिक उद्घाटन गरिएको थियो ।

ताल प्राधिकरणको संक्षिप्त परिचय तथा हालसम्म गरेका कार्यक्रमहरू र चालु आर्थिक वर्ष २०७९/०८० को वार्षिक स्वीकृत कार्यक्रमहरूको ताल प्राधिकरणका कार्यकारी प्रमुख डा. कल्पना देवी देवकोटाले सहभागीहरूलाई जानकारी गराउने उद्देश्यले आफ्नो प्रस्तुतिकरण गर्नुभएको थियो । त्यस पश्चात डिभिजन बन कार्यालय, कास्कीका डिभिजनल वन अधिकृत श्री केदार बरालले ताल तथा ताल जलाधार संरक्षण के हो ? यसको संरक्षण किन र कसरी गर्ने, ताल तथा ताल जलाधार क्षेत्रको संरक्षणमा के कस्तो समस्याहरू रहेका छन् र त्यसै यस सँग सम्बन्धित नीतिगत व्यवस्था विषयमा प्रस्तुतीकरण गर्नु भएको थियो ।

उक्त कार्यक्रममा तालसँग सम्बन्धित समस्याहरूमा तालको एकिन परिभाषा नहुनु (कति क्षेत्रफलकोलाई ताल मान्ने) तालको सिमांकन नभएको, तालको अतिक्रमण, माटोको बाँधको दिगोपना सुनिश्चित नहुनु, तालमा थ्रेग्रीकरणको समस्या, ताल जलाधारको व्यवस्थापन लगायतका समस्याहरूको उठान भएको थियो भने सुझावहरूमा आगामी दिनमा क्षेत्र पहिचान गर्ने (वन, वनस्पति र ताल तलैया), मापदण्ड सम्बन्धीको आधार बारेमा आधिकारिक हुनु पर्ने, ताल वरपरका जग्गा रोक्का विषयमा सम्बन्धित सरोकारवालाबाट खोजनिर्णय हुनुपर्ने, तालको व्यवस्थापन, थ्रेग्रीकरण हटाउन तथा Duplication रोक्न सम्बन्धित निकाय लगायत सरोकारवाला निकायहरूको समन्वय र सहकार्य गर्ने, ताल क्षेत्रको फोहोरमैलाको दिगो व्यवस्थापन हुनुपर्ने, सम्बन्धित निकायबाट तालको मापदण्ड कायम गरी कार्यान्वयन गर्नुपर्ने, ताल तलैयाको संरक्षण गर्दा Catchment Area लाई Focus गर्नुपर्ने र ताल अनुसार के गर्ने भन्ने बारेमा गुरुयोजना तयार गरी कार्यक्रम तय गर्नुपर्ने रहेको थियो ।

अन्तमा, कार्यक्रमको औपचारिक समापनका क्रममा कार्यक्रमको विशेष अतिथिबाट मुख्य रूपमा तालको संरक्षणमा कार्य गरिरहेका ताल समितिलाई नै कदर गर्दै ताल संरक्षणको लागि विधान तथा कार्ययोजना बनाई ताल प्राधिकरणले स्वीकृत गरी कार्यान्वयनमा जाँदा सहज हुने र कार्यान्वयन समेत हुनेमा सुभाव प्रदान गर्नुभएको थियो । अन्तमा कार्यक्रमका प्रमुख अतिथि तथा वडा नं. ३१ का वडा अध्यक्षज्यूबाट लेखनाथ क्षेत्रमा तालहरु हुनुले अत्यन्तै सम्भावना बोकेको क्षेत्र भएता पनि ताल संरक्षण तथा व्यवस्थापनमा बजेट विनियोजनका हिसावले छायामा परेको विषयलाई जोड दिदै आगामी दिनहरुमा संघ तथा स्थानीय तहबाट समन्वय गर्नेमा प्रतिबद्धता व्यक्त गर्दै ताल अनुसार प्रत्येक तालको विस्तृत परियोजना प्रतिवेदन (DPR) तयार गरी कार्यक्रम गर्नुपर्ने कुरामा सुभाव प्रदान गर्नुभएको थियो ।

२. **कार्यक्रम स्थान: खास्टे- निउरेनी ताल संरक्षण विकास समितिको सभाहल, पो.म.न.पा. २६**  
मिति २०७९/१२/१४ गते दिन खास्टे निउरेनी, गुँदे, दिपाड ताललाई प्राथमिकतामा राखेर सम्बन्धित सरोकारवालाहरूसंग विषयगत छलफल तथा अन्तरक्रिया कार्यक्रम १ गोटा सम्पन्न गरिएको थियो । उक्त कार्यक्रम प्राधिकरणका कार्यकारी प्रमुख डा. कल्पना देवी देवकोटाको अध्यक्षता, मत्स्य विकास केन्द्र, गण्डकीका प्रमुख श्री रविनसन अधिकारीज्यूको आतिथ्यता सम्पन्न भएको थियो । खास्टे, न्युरेनी, दिपाड तथा गुँदे ताल तथा ताल वरपरका सामुदायिक वनका पदाधिकारी, विभिन्न संघसंस्थाका पदाधिकारीज्यूहरु लगायतका सरोकारवालाहरु गरी ५८ जनाको सहभागितामा कार्यक्रम सम्पन्न भएको थियो । कार्यक्रमको सुरुवातमा ताल प्राधिकरणका रेन्जर श्री विष्णु पुनले राष्ट्रिय गान पश्चात सहभागीहरुलाई स्वागत गर्दै कार्यक्रमको उद्देश्य बारेमा प्रकाश पार्नुभएको थियो । ताल प्राधिकरणको संक्षिप्त परिचय तथा हालसम्म गरेका कार्यक्रमहरु र चालु आर्थिक वर्ष २०७९/०८० को वार्षिक स्वीकृत कार्यक्रमहरुको ताल प्राधिकरणका कार्यकारी प्रमुख डा. कल्पना देवी देवकोटाले सहभागीहरुलाई जानकारी गराउने उद्देश्यले आफ्नो प्रस्तुतिकरण गर्नुभएको थियो भने त्यस पश्चात कार्यकारी प्रमुखले ताल तथा ताल जलाधार संरक्षण के हो ? संरक्षण किन गर्नु पर्छ ? ताल संरक्षणमा नीतिगत व्यवस्था र समसामयिक सवालहरु विषयमा प्रस्तुतीकरण गर्नु भएको थियो । त्यस पश्चात पुनः कार्यकारी प्रमुखले ताल तथा जलाधार क्षेत्रको संरक्षण कसरी गर्ने, ताल तथा जलाधार क्षेत्रको संरक्षणमा के कस्ता समस्याहरु रहेका छन् भन्ने विषयमा प्रस्तुतीकरण गर्नु भएको थियो ।

प्रस्तुतीकरण पश्चात् कमल पोखरी, खास्टे, न्युरेनी, दिपाड तथा गुँदे ताल तथा ताल वरपरका सामुदायिक वनका पदाधिकारी, ताल संरक्षण समितिका पदाधिकारी, विभिन्न संघसंस्थाका पदाधिकारीहरुबिच सामुहिक अन्तरक्रियाबाट ताल तथा वनहरुमा रहेको समस्या, चुनौती तथा समाधानका उपायहरुबारे खुल्ला छलफल भएको थियो । उक्त छलफलबाट माथिल्लो तटबाट बगेर आउने माटो तथा बालुवाले

ताल पुरिने क्रम बढ्दो रहेको, खेतबारीमा विषादीको प्रयोगले ताल प्रदुषित भएको, तालको वरिपरि पदमार्ग, विश्राम स्थल, शौचालय तथा बालबालिका मैत्री पार्कको अभाव भएको, धेरै पानि थग्ने चेकड्याम नभएको, पानीको निकास, माछाको लागि Breeding Center, ताल वरिपरि सोलार लाईट, ताल वरपर रहेका जग्गाको व्यवथापनमा समस्या, पदमार्गमा वृक्षारोपण, सहकारीको लगानी र उत्पादनमा समस्या भएको लगायतको समस्याहरु पहिचान भएको थियो । उक्त समस्या सामाधानको लागि बाँधको निर्माण गर्नु पर्ने, वृक्षारोपण गर्नु पर्ने, मिचाहा प्रजाति तथा हिलो हटाउन आर्थिक तथा प्रविधिक सहयोग उपलब्ध गराउनु पर्ने, तालको अवस्थाबारे अनुसन्धान तथा खोज गर्नु पर्ने, स्थानिय सरोकारवालासँग समन्वय गर्नु पर्ने र तालको नियमित अनुगमन तथा विकासको लागि कार्ययोजना बनाउनु पर्ने लगायतका उपायहरुको पहिचान गर्दै ताल प्राधिकरणको आगामि कार्यक्रम कार्यान्वयनका लागि पृष्ठपोषण प्राप्त भएको थियो ।

### ३. नवलपूर

**कार्यक्रम संचालन स्थान : मध्यविन्दु साभेदारी वन उपभोक्ता समुहको सभाहल, कावासोति न.पा. १६ नवलपुर**

डिभिजन वन कार्यालय, नवलपुरको समन्वय तथा ताल प्राधिकरणको आयोजनामा एक (१) दिने सरोकारवालासँगको विषयगत छलफल तथा अन्तरक्रिया कार्यक्रम मिति २०७९/१२/२० गते सम्पन्न भएको थियो । उक्त कार्यक्रम प्राधिकरणका कार्यकारी प्रमुख, डा. कल्पना देवी देवकोटा को अध्यक्षता, डिभिजनल वन अधिकृत श्री मोहनराज काफ्लेज्यूको आतिथ्यतमा भएको थियो । उक्त कार्यक्रममा नवलपरासी (सुस्ता पूर्व) जिल्ला भित्र पर्ने विभिन्न ताल जलाधार क्षेत्रमा पर्ने साभेदारी वन उपभोक्ता समुह, धार्मिक वन उपभोक्ता समुह तथा सामुदायिक वन उपभोक्ता समूहका प्रमुख तथा पदाधिकारीहरु, स्थानीय जनप्रतिनिधिहरु, डिभिजन वन कार्यालय, नवलपूर लगायतका अन्य सरोकारवालाहरु गरी ६१ जनाको सहभागीता रहेको थियो । कार्यक्रम डिभिजन वन कार्यालय नवलपुरका सहायक वन अधिकृत शिशिर लम्सालले संचालन गर्नुभएको थियो भने ताल प्राधिकरणका रेन्जर श्री विष्णु पुनले स्वागत मन्तव्य सहित कार्यक्रमको उद्देश्यबारेमा प्रकाश पार्नुभएको थियो ।

ताल प्राधिकरणको संक्षिप्त परिचय तथा हालसम्म गरेका कार्यक्रमहरु र चालु आर्थिक वर्ष २०७९/०८० को बार्षिक स्वीकृत कार्यक्रमहरुको बारे सहभागीहरुलाई जानकारी गराउने उद्देश्यले ताल प्राधिकरणका कार्यकारी प्रमुख डा. कल्पना देवी देवकोटाले प्रस्तुतिकरण गर्नुभएको थियो । त्यस पश्चात् डिभिजन वन कार्यालय नवलपुरका डिभिजनल वन अधिकृत मोहन राज काफ्लेले पर्यावरणीय सन्तुलनको लागि चुरे भावर क्षेत्रको संरक्षण र जलाधार व्यवस्थापनमा वर्तमान सवालहरु र भावी कार्यदिशा बिषयमा प्रस्तुतीकरण गर्नु भएको थियो ।

छलफलका क्रममा, विभिन्न समितिका प्रमुख एबम प्रतिनिधि लगायतका उपस्थित विभिन्न सरोकारवालाहरबाट प्राप्त तालसँग सम्बन्धित समस्याहरूमा चुरे क्षेत्रमा रहेका तालको संरक्षण, चुनौती र यसको जलाधार व्यवस्थापन, तालमा निर्मित बाँधको दिगोपना, तालमा थेग्रीकरणको समस्या लगायतका समस्याहरूको उठान भएको थियो ।

#### ४. पर्वत

भू तथा जलाधार व्यवस्थापन कार्यालय पर्वतको समन्वय र ताल प्राधिकरणको आयोजनामा एक (१) दिने सरोकारवालासँगको विषयगत छलफल तथा अन्तरक्रिया कार्यक्रम मिति २०८०/०३/०४ गते सम्पन्न भएको थियो । उक्त कार्यक्रममा ताल संरक्षण तथा विकास प्राधिकरण, गण्डकी प्रदेश, पोखराका कार्यकारी प्रमुख, डा. कल्पना देवी देवकोटाको अध्यक्षता, जिल्ला समन्वय समिति पर्वतका समन्वय प्रमुख श्री विष्णुराम वि.क.को प्रमुख आतिथ्यता, भू तथा जलाधार व्यवस्थापन कार्यालय पर्वतका वरिष्ठ जलाधार व्यवस्थापन अधिकृत दिवाकर पौडेलज्यू र डिभिजन वन कार्यालय पर्वतका डिभिजनल वन अधिकृत विष्णु प्रसाद अधिकारीज्यूको आतिथ्यतामा कार्यक्रममा संचालन भएको थियो । उक्त कार्यक्रममा पर्वत, म्याग्दी र बाग्लुङ्ग जिल्ला भित्र पर्ने विभिन्न ताल जलाधार क्षेत्रमा पर्ने वन उपभोक्ता समुह प्रमुख तथा पदाधिकारीहरू, स्थानीय जनप्रतिनिधिहरू, ताल संरक्षण समिति, स्थानीय जनप्रतिनिधि तथा डिभिजन वन कार्यालय पर्वत लगायतका अन्य सरोकारवालाहरू गरी ३४ जनाको सहभागिता रहेको थियो । भू तथा जलाधार व्यवस्थापन कार्यालय पर्वतका अधिकृत भिम प्रसाद अर्यालज्यूले कार्यक्रम संचालन गर्नुभएको थियो । कार्यक्रमको सुरुवातमा ताल प्राधिकरणका रेन्जर श्री विष्णु पुनले सहभागीहरूलाई स्वागत गर्दै कार्यक्रमको उद्देश्यबारेमा प्रकाश पार्नुभएको थियो । त्यस पश्चात प्रमुख अतिथि ज्यूबाट डिजिटल व्यानरको अनावरण गरी कार्यक्रमको औपचारिक उद्घाटन गरिएको थियो ।

ताल प्राधिकरणको संक्षिप्त परिचय तथा हालसम्म गरेका कार्यक्रमहरू र चालु आर्थिक वर्ष २०७९/०८० को वार्षिक स्वीकृत कार्यक्रमहरूको बारे सहभागीहरूलाई जानकारी गराउने उद्देश्यले ताल प्राधिकरणका कार्यकारी प्रमुख डा. कल्पना देवी देवकोटाले प्रस्तुतिकरण गर्नुभएको थियो त्यस पश्चात् भू तथा जलाधार व्यवस्थापन कार्यालय पर्वतका वरिष्ठ जलाधार व्यवस्थापन अधिकृत दिवाकर पौडेलले गण्डकी प्रदेशका प्रमुख नदी जलाधार तथा उपजलाधार क्षेत्रहरू, भू-क्षयका कारण, यसका प्रकारहरू, नियन्त्रणका उपायहरू, जलाधारका अवधारणा एवं जलाधार व्यवस्थापनमा भए गरेका कार्यहरूको बारेमा विषयमा प्रस्तुतीकरण गर्नु भएको थियो ।

छलफलका क्रममा म्याग्दी, पर्वत, बाग्लुङ्ग जिल्ला अन्तर्गत रहेका तालसँग सम्बन्धित समस्याहरूमा

जलाधारक्षेत्र संरक्षण र यसको जलाधार व्यवस्थापनमा एकिकृत प्रयास नहुनु, ताल संरक्षणमा निर्मित बाँधको दिगोपना, तालमा थ्रेग्रीकरणको समस्या, ताल जलाधारको व्यवस्थापन, सरोकालवाला निकायहरूको समन्वय र सहकार्य गर्ने, ताल तलैयाको संरक्षण गर्दा जलाधार क्षेत्रलाई प्राथमिकतामा राखि गर्नुपर्ने, स्थानीय ताल संरक्षण समितिलाई सहज र कार्यान्वयन योग्य बनाउन स्थानीय रूपमा भैरहेका समितिलाई नै आधिकारिकता दिनुपर्ने, तालको संरक्षणमा कार्य गर्दा कार्ययोजना बनाई कार्यान्वयनमा जाँदा सहज हुने र कार्यान्वयन समेत हुने, त्यस्तै प्रत्येक तालको आफ्नै विशेषता भएको हुँदा त्यहि विशेषता अनुरूप संरक्षण गर्नुपर्ने सुझाव प्रदान भएको थियो ।

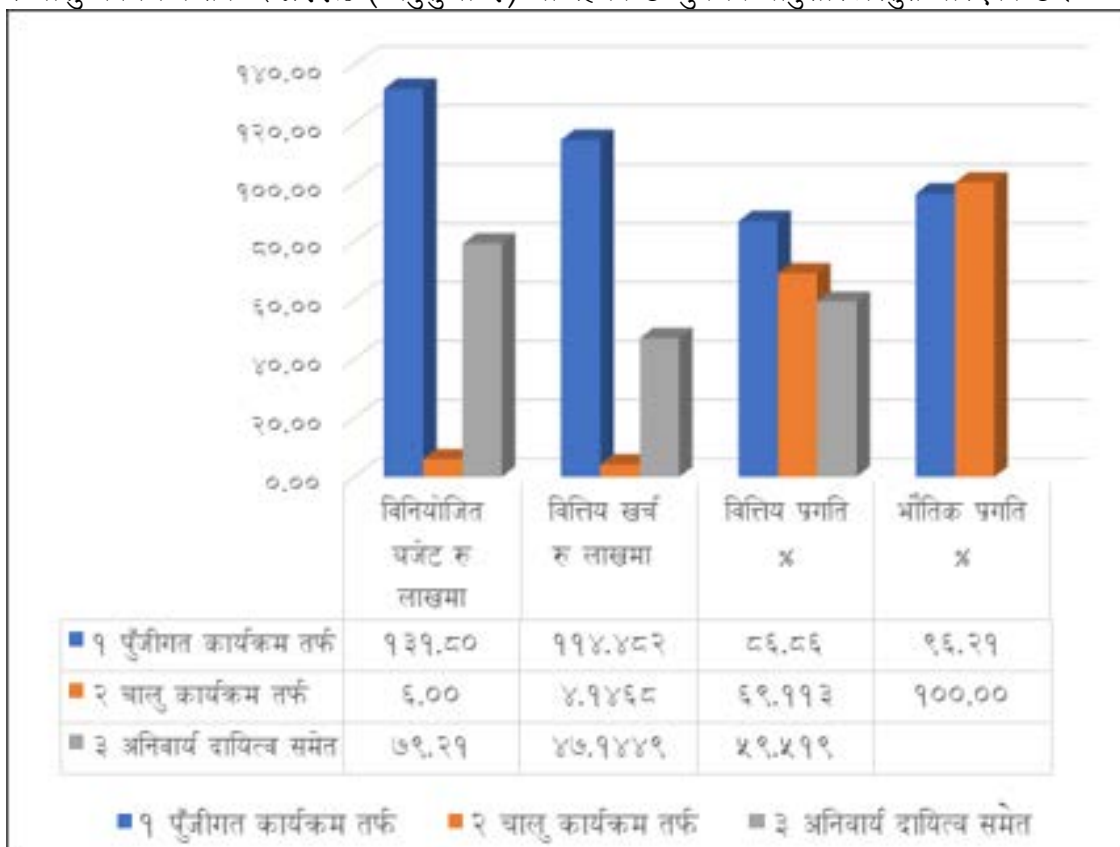
### ३.३.४ विश्व सिमसार दिवस मनाउने कार्यक्रम

विश्व सिमसार दिवस, फेब्रुअरी २, २०२३ को उपलक्ष्यमा विश्व सिमसार दिवसको उद्देश्य र सन्देश सहित जनचेतनामुलक ब्यानर/होर्डिड बोर्ड अनावरण कार्यक्रम उद्योग, पर्यटन, वन तथा वातावरण मन्त्रालय, गण्डकी प्रदेश, पोखराको परिसरमा भएको थियो । साविक उद्योग, पर्यटन, वन तथा वातावरण मन्त्रालय, गण्डकी प्रदेशका माननीय मन्त्री श्री रेशम जुगजालीज्यूबाट ब्यानर/होर्डिड बोर्ड अनावरण गरिएको थियो । उक्त कार्यक्रममा गण्डकी प्रदेश नीति तथा योजना आयोग सदस्य डा. श्री सुवास अधिकारीज्यू, उद्योग, पर्यटन, वन तथा वातावरण मन्त्रालयका सचिव श्री वद्विराज दुङ्गानाज्यू र वन मन्त्रालय मातहतका कार्यालयका प्रमुख तथा प्रतिनिधीहरूको उपस्थिति रहेको थियो । विश्व सिमसार दिवसको उद्देश्य र सन्देश सहित सिमसारको महत्वबारे उद्योग, पर्यटन, वन तथा वातावरण मन्त्रालयका सचिव श्री वद्विराज दुङ्गानाज्यूले प्रकाश पार्नु भएको थियो ।

विश्व सिमसार दिवस, फेब्रुअरी २, २०२३ को उपलक्ष्यमा विश्व सिमसार दिवसको उद्देश्य र सन्देश सहित सिमसारको मूल्य र महत्वको बारेमा जनचेतनामुलक सरसफाई कार्यक्रम उद्योग, पर्यटन, वन तथा वातावरण मन्त्रालयका माननीय मन्त्री श्री रेशम जुगजालीज्यू, गण्डकी प्रदेश नीति तथा योजना आयोग सदस्य डा. श्री सुवास अधिकारीज्यू, उद्योग, पर्यटन, वन तथा वातावरण मन्त्रालयका सचिव श्री वद्विराज दुङ्गानाज्यू, पोखरा महानगरपालिका ६, ७ र १७ का वडा अध्यक्षज्यू, र अन्य सरोकारवाला जस्तै वन मन्त्रालय मातहतका कार्यालयका प्रमुख तथा प्रतिनिधीहरू, सशस्त्र प्रहरीबल, गण्डकी प्रदेश प्रहरी गण, पर्यटक प्रहरीबल, नागरिक समाज, वन विज्ञान अध्ययन संस्थान पोखराका प्राध्यापक र विद्यार्थीहरू, माछापुच्छे क्लव, खहरे आमा समुह, अभियान महिला समुहका प्रमुख तथा प्रतिनिधी लगायतको उपस्थिति रहेको थियो । उक्त कार्यक्रममा विश्व सिमसार दिवसको उद्देश्य र सन्देश सहित सिमसारको मूल्य र महत्वको बारेमा प्राधिकरणका कार्यकारी प्रमुख डा. श्री कल्पना देवी देवकोटाले प्रकाश पार्नु भएको थियो । फिर्केखोलाको अन्तिम विन्दु फेवाताल किनार गाईघाटना सरसफाई कार्यको आवश्यक सामग्रीहरू (दाँते, पन्जा, मास्क लगायतको) प्राधिकरणका कार्यकारी प्रमुख डा. श्री कल्पना देवी देवकोटाले सशस्त्र प्रहरी बल नं २४ गण कालिका, मालेपाटन पोखरालाई हस्तान्तरण गरि सरसफाई कार्यक्रम सम्पन्न गरिएको थियो ।

### ३.४ आर्थिक वर्ष २०७९/०८० को प्रगति विवरण

आर्थिक वर्ष २०७९/०८० मा ताल संरक्षण तथा विकास प्राधिकरण, गण्डकी प्रदेश पोखराका लागि साविक वन, वातावरण तथा भू-संरक्षण मन्त्रालय, गण्डकी प्रदेशबाट विभिन्न शीर्षकहरूमा गरी जम्मा २१७,०१,०००.०० रकम विनियोजित भएको थियो । जसमा भौतिक प्रगति पुँजीगत कार्यक्रम तर्फ ९६.२१% र चालु कार्यक्रम तर्फ १००% रहेको थियो भने वित्तीय प्रगति पुँजीगत कार्यक्रम तर्फ ८६.८६% र चालु कार्यक्रम तर्फ ६९.११% (अनुसूची-१) मा रहेको छ जुन निम्नानुसार प्रस्तुत गरिएको छ ।



### ३.५ Pokhara Lake Conference 2023 (मे ३ देखि ५)

Ramsar Regional Site, East Asia को आर्थिक सहयोगमा वन विज्ञान अध्ययन संस्थान, पोखरा क्याम्पस, पोखरामा मे ३ देखि ५ सम्म २०२३ अर्थात २०८० बैशाख २०, २१ र २२ गते सम्म ३ दिने पोखरा लेक कन्फेरेन्स २०२३ सम्पन्न गरिएको थियो । पोखरा उपत्यकाका नौ तालहरूको दिगो विकास सम्बन्धी जानकारी र दृष्टिकोण साभा गर्दै अनुसन्धानकर्ताहरू, सरकारी नीति निर्माताहरू, ताल व्यवस्थापन समितिका सदस्यहरू र समुदायका सदस्यहरूलाई एकै ठाउँमा ल्याउने, ताल व्यवस्थापन सुधार गर्न आवश्यक कदमहरू पहिचान गर्ने र आवश्यकताहरू सम्बोधन गर्न अनुसन्धान/ सहकार्यहरू गर्ने, तालहरूको दिगो र प्रभावकारी उपयोगको योजना बनाउन अनुसन्धानकर्ताहरू, सरकारी निर्णयकर्ताहरू

र स्थानीय ताल संरक्षण समिति समावेश गरी वार्षिक दुई पटक बैठक बस्ने गरी Pokhara Lakes Forum गठन गर्ने उद्देश्य सहित Pokhara Lake Conference आयोजना गरिएको थियो ।

उक्त कार्यक्रममा वन विज्ञान अध्ययन संस्थान, पोखरा क्याम्पस पोखराका क्याम्पस प्रमुख, प्राध्यापक श्री विनोदप्रसाद हेजुज्यूको अध्यक्षता, गण्डकी प्रदेश सरकारका माननीय मुख्यमन्त्री, श्री सुरेन्द्रराज पाण्डेज्यूको प्रमुख आतिथ्यता, पोखरा महानगरपालिकाका प्रमुख श्री धनराज आचार्यज्यूको विशेष आतिथ्यतामा कार्यक्रम संचालन भएको थियो ।

ताल संरक्षण तथा विकास प्राधिकरण, गण्डकी प्रदेश पोखराका कार्यकारी प्रमुख डा.कल्पना देवी देवकोटाले स्वागत मन्तव्य तथा कार्यक्रमबारे जानकारी दिनु भएको थियो । विषयगत वक्ता लि-वर्ड नेपालका सल्लाहकार डा. बलराम थापा र काठमाण्डौ विश्व विद्यालयका सहायक प्राध्यापक डा. रामदेवी तचामो शाह रहनु भएको थियो तथा कार्यक्रमको संचालन श्री उपेन्द्र पौडेलले गर्नुभएको थियो । उक्त कार्यक्रममा पोखरा स्थित सम्पूर्ण सरोकारवाला निकायहरु जस्तै गण्डकी प्रदेश ताल संरक्षण तथा विकास प्राधिकरण कार्यकारी समिति, विषयसंग सम्बन्धित सरकारी कार्यालयका प्रमुख तथा प्रतिनिधि, पोखरा महानगरपालिका ताल संग सम्बन्धित वडा कार्यालयका अध्यक्षहरु, स्थानीय ताल संरक्षण समिति तथा मत्स्य सहकारी संस्थाका प्रमुख तथा प्रतिनिधि, सामुदायिक वन उपभोक्ता महासंघ कास्की/गण्डकी प्रदेशका प्रमुख तथा प्रतिनिधिज्यू, वन विज्ञान अध्ययन संस्थानका प्राध्यापक/सहायक प्राध्यापक, विद्यार्थीहरु, पत्रकार, अधिवक्ता लगायत अन्य सरोकारवालाहरुको सहभागीता रहेको थियो । वक्ताहरु (Speaker) मा तपसिल बमोजिमका वक्ताहरुको उपस्थिति रहेको थियो ।

#### तपसिल:

१. डा. श्री अकबल हुसेन, निर्देशक, पोखरा मत्स्य अनुसन्धान, केन्द्र,
२. डा. श्री रिचार्ड स्टोरी, काठमाण्डौ विश्व विद्यालय Aquatic Ecology Center,
३. डा. श्री टेक बहादुर गुरुङ, रिटायर्ड निर्देशक, पोखरा मत्स्य अनुसन्धान, केन्द्र,
४. डा. श्री सोमनाथ सापकोटा, कार्यकारी निर्देशक, गण्डकी प्राविधिक शिक्षा तथा व्यवसायिक तालिम प्रतिष्ठान, गण्डकी प्रदेश पोखरा,
५. डा. श्री रमेश राज पन्त, सहायक प्राध्यापक, Central Department of Environment, त्रिभुवन विश्व विद्यालय,
६. डा. श्री कृष्ण के.सी., प्राध्यापक, पृथ्वी नारायण क्याम्पस, पोखरा,
७. श्री राम सिंह थापा, उप-सचिव, वन तथा वातावरण मन्त्रालय, सिंहदरवार,
८. श्री हेमन्त ढकाल, पोखरा बर्ड सोसाईटी,



९. श्री होम पाठक, सहायक प्राध्यापक, पृथ्वी नारायण क्याम्पस, पोखरा,
१०. श्री राजन सुवेदी, सहायक प्राध्यापक, वन विज्ञान अध्ययन संस्थान, पोखरा क्याम्पस,
११. श्री प्रयोन जोशी, रिसर्चर, काठमाण्डौ विश्व विद्यालय Aquatic Ecology Center,
१२. श्री कृष्णमणि बराल, अन्नपूर्ण पोष्ट,
१३. श्री भगवती पहारी, अधिवक्ता साथी ल फर्म,
१४. श्री दिल बहादुर भट्टराई, माछापुच्छ्रे विकास संस्था, कास्की,
१५. श्री सन्तोष पोखरेल, नागरिक न्युज,
१६. श्री विकेश जोजेजु, विद्यार्थी, वन विज्ञान अध्ययन संस्थान र
१७. श्री मोहन बुचा, विद्यार्थी, वन विज्ञान अध्ययन संस्थान

Pokhara Lake Conference २०२३ को पहिलो दिन उद्घाटन सत्रसंगै छ (६) जना वक्ताको प्रस्तुतिकरणसाथ सम्पन्न भएको थियो भने दोस्रो दिनमा पोखरामा रहेका मैदी, रुपा, खास्टे निउरेनी र दिपाङ तालको स्थलगत अवलोकन गरी सम्पन्न गरिएको थियो । कार्यक्रमको तेस्रो दिन सात (७) जना वक्ताको प्रस्तुतिकरण, श्री पूर्ण कुँवरको संयोजकत्वमा ६ सदस्यसहित Pokhara Lakes Forum संचालन कार्यविधि २०८० कार्यदल समिति गठन गरि सम्पन्न गरिएको थियो । उक्त कार्यदल समितिमा सदस्यहरुमा ऋषिराम त्रिपाठी, दिल बहादुर भट्टराई, राजन सुवेदी, विश्वनाथ लामिछाने, केदार बराल र सदस्य सचिवमा डा.कल्पना देवी देवकोटा रहनु भएको थियो ।

Pokhara Lakes Conference 2023 को घोषणा पत्र/मुख्य उपलब्धिहरु:

#### १. पहिचान गरिएका सवालहरु:

- पोखरा उपत्यकामा रहेका तालहरुको उच्च प्राकृतिक मूल्यहरु, वनस्पति र जनावरहरुको अधिक संख्या र पारिस्थितिकिय सेवाहरुको महत्त्व,
- पोखरा उपत्यकाको अर्थतन्त्र र स्थानीय जनताको जीविकोपार्जनका लागि तालको महत्त्व
- तालको प्राकृतिक र आर्थिक मूल्यहरु कायम राख्नु, तालहरुमा बस्ने प्रजातिहरु र प्राकृतिक भौतिक, रसायनिक र जैविक संरक्षण सहित राम्रो पारिस्थितिकिय अवस्थामा कायम राख्नु पर्ने,
- विगतका समग्र प्रयासहरुको बाबजुद, अघिल्लो दशकको तुलनामा तालहरुको पारिस्थितिकिय अवस्थामा ह्रास आएको,
- स्थानीय समुदायको आर्थिक आवश्यकताहरु पूरा गर्दै पारिस्थितिकिय अवस्था कायम राख्न स्थानीय समुदाय, सरकारी अधिकारीहरु र प्राविधिक विज्ञहरु बिच घनिभूत सहकार्य आवश्यक छ ।

#### २. प्रतिबद्धताहरु:

- बुद्धिमतापूर्ण प्रयोगको सिद्धान्तका आधारमा पोखरा उपत्यकामा रहेका तालहरुको अपार मूल्यहरुको संरक्षण गर्ने,
- तालहरुको पुनर्स्थापना र दिगो विकासको लागि स्रोत र ज्ञानहरु आदान-प्रदान गर्ने ।

## परिच्छेद ४

### मुख्य सिकाइहरू र उपलब्धीहरू

#### मुख्य सिकाइहरू:

गण्डकी प्रदेशका ११ जिल्लाहरूमध्ये ८ जिल्लाका विभिन्न ठाउँहरूमा रहेका महत्वपूर्ण ताल तथा पोखरीहरूको स्थलगत अवलोकन गर्ने काम भयो । सम्पूर्ण ताल तथा पोखरीहरू प्राकृतिक, धार्मिक र पर्यटकीय हिसाबले अति महत्वपूर्ण रहेको पाइएको हुँदा ताल तथा पोखरीहरू तथा सिमसार क्षेत्रको संरक्षण गर्न अति आवश्यक रहेको देखिन्छ । तालको उचित संरक्षण हुन सकेमा दिगो पर्यटकको माध्यमबाट स्थानिय उपभोक्ताहरूको जिविकोपार्जनमा टेवा पुग्ने देखिन्छ । साथै, महत्वपूर्ण जंगली जनावरहरू, जल प्राणीहरू समेतको लागि पानीको स्रोत उपलब्ध हुनेछ । आगामी वर्षहरूमा समेत यस ताल संरक्षणमा गरिएका अपुरा क्रियाकलापहरू पूरा गर्न बजेट विनियोजन गर्नुपर्ने देखिन्छ । बजेट विनियोजन हुँदा आवश्यकता पहिचान गरी सोही बमोजिम गर्नुपर्ने देखियो । साथै तालको लक्ष्य अनुसार पानीको गुणस्तर, सिल्टेसन, पानीको मुहानहरूमा पानी रिचार्जको काम, जिविकोपार्जनका क्रियाकलापहरू, जलपर्यटनको सम्भाव्यता अध्ययन तथा जलपर्यटनको प्रवर्द्धनका कामहरू, ताल जलाधार स्तरीय कार्यक्रमहरू, एकिकृत ताल तथा जलाधार व्यवस्थापन कार्यक्रम लगायतका विभिन्न कार्यक्रमहरूमा बजेट विनियोजन गर्नुपर्ने देखिन्छ । प्राधिकरणको उद्देश्य अनुसार संस्थागत संरचना नभएको, विद्यमान संरचनामा रहेका कर्मचारीहरूको समयमै पदपूर्ति नभएको हुँदा आठ (८) जिल्लामा रहेका स्वीकृत वार्षिक कार्यक्रम सम्पन्न गर्न चुनौतीपूर्ण रहेको थियो ।

#### उपलब्धीहरू:

- प्राधिकरणको कार्यकारी समितिको संस्थागत संरचना बनाउन प्रदेश सरकार समक्ष पहल गरि कार्यकारी समितिलाई पूर्णता दिएको साथै कार्यकारी समितिको बैठक २ पटक सम्पन्न गरेको ।
- स्वीकृत वार्षिक कार्यक्रम सम्पन्न गरी कार्यक्रम तर्फको वित्तिय प्रगति ८७ प्रतिशत र भौतिक प्रगति ९६ प्रतिशत गर्न सफल भएको ।
- प्राधिकरणको आफ्नै पहलमा प्रस्तावना पेश गरी अन्तराष्ट्रियस्तरमा छनोट भई अनुदान प्राप्त गरी ३ दिने Pokhara Lake Conference (मे ३-५, २०२३) सफलतापूर्वक सम्पन्न गरेको ।

## अनुसुचीहरु

अनुसुची: १ आर्थिक वर्ष २०७९/०८० को प्रगति विवरण

## गण्डकी प्रदेश सरकार

ताल संरक्षण तथा विकास प्राधिकरण, पोखरा

## वार्षिक प्रगति प्रतिवेदन

मन्त्रालय: वन, वातावरण तथा भू-संरक्षण मन्त्रालय

कार्यक्रम/आयोजनाको नाम: ताल संरक्षण तथा विकास प्राधिकरण

स्थान: (क) ३२००३३९०१४ (जिल्ला) ताल संरक्षण तथा विकास प्राधिकरण

यस वर्षको बजेट: रु. २१७।०१ लाख

स्रोत: प्रदेश सरकार

आयोजना सुरु हुने मिति: २०७९/४/१

आयोजना पुरा हुने मिति: २०८०/३/३१

क्र सं	क्रियाकलाप	खर्च शिर्षिक	ईकाइ	वार्षिक लक्ष्य		वार्षिक प्रगति		कै	
				रु	%	रु	%		
(क)	पुजिगत खर्च अन्तर्गतका कार्यक्रमहरु								
११.३.७.१०	ताल प्राधिकरण कार्यालयको लागि चाहिने मेशिन तथा औजार	३११२२	पटक	१	०.४६१	१	१००	०.९८५९८	९८.६
११.६.१३.२	ताल प्राधिकरण कार्यालयको लागि फर्निचर तथा फिक्चर्स	३११५९	पटक	१	०.६९१	१.५	१००	१.४९२८४	९९.५२
११.४.२२.३१६	बजनी ताल संरक्षण तथा व्यवस्थापन, बारपाक सुलिकोट गा.पा. ३, गोरखा	३११५९	पटक	१	४.६०८	१०	१००	८.८२६२१	८८.२६

गण्डकी प्रदेश सरकार

ताल संरक्षण तथा विकास प्राधिकरण, पोखरा

वार्षिक प्रगति प्रतिवेदन

मन्त्रालय: वन, वातावरण तथा भू-संरक्षण मन्त्रालय

कार्यक्रम/आयोजनाको नाम: ताल संरक्षण तथा विकास प्राधिकरण

स्थान: (क) ३२००३९०१४ (जिल्ला) ताल संरक्षण तथा विकास प्राधिकरण

यस वर्षको बजेट: रु. २१७।०१ लाख

स्रोत: प्रदेश सरकार

आयोजना सुरु हुने मिति: २०७९/४/१

आयोजना पुरा हुने मिति: २०८०/३/३१

क्र सं	क्रियाकलाप	खर्च शिर्षक	ईकाइ	वार्षिक लक्ष्य			वार्षिक प्रगति			कै
				क्र	लक्ष्य	प्रतिशत	क्र	लक्ष्य	प्रतिशत	
११.४.२२.३१७	गोब्रे ताल संरक्षण, ब्यास न.पा. १०, तनहुँ	३११५९	पटक	१	४.६०८	१०	१	१००	६.९४०६१	६९.४१
११.४.२२.३६६	कटुन्जे सुन्दर ताल संरक्षण तथा व्यवस्थापन, पुतलीबजार न.पा. ५, स्याङ्जा	३११५९	पटक	१	२.३०४	५	१	१००	४.९२२७८	९८.४६
११.४.२२.३१४	सिद्ध बराह ताल संरक्षण, तमानखोला गा.पा. १, बागलुङ	३११५९	पटक	१	३.२२६	७	१	१००	६.७८१	९६.८७
११.४.२२.३६७	ढुम्बा ताल संरक्षण घरपझोड गा.पा. ५, मुस्ताङ	३११५९	पटक	१	२.३०४	५	१	१००	४.८३०५१	९६.६१
११.४.२२.१०७	फेवातालको संरक्षण, सौन्दर्यकरण तथा पुर्वाधार विकास, कास्की	३११५९	पटक	१	१३.८२	३०	१	१००	२६.५७६१	८८.५९
११.४.२२.१०९	धबाह ताल संरक्षण तथा मर्मत-सम्भार कार्यक्रम, गैडाकोट.-८, नवलपुर	३११५९	पटक	१	४.६०८	१०	१	१००	९.७९३	९७.९३

गाण्डकी प्रदेश सरकार  
ताल संरक्षण तथा विकास प्राधिकरण, पोखरा  
वार्षिक प्रगति प्रतिवेदन

मन्त्रालय: वन, वातावरण तथा भू-संरक्षण मन्त्रालय  
कार्यक्रम/आयोजनाको नाम: ताल संरक्षण तथा विकास प्राधिकरण  
स्थान: (क) ३२००३३९०१४ (जिल्ला) ताल संरक्षण तथा विकास प्राधिकरण

यस वर्षको बजेट: रु. २१७।०१ लाख  
स्रोत: प्रदेश सरकार  
आयोजना सुरु हुने मिति: २०७९/४/१  
आयोजना पुरा हुने मिति: २०८०/३/३१

क्र सं	क्रियाकलाप	खर्च शिर्षक	ईकाइ	वार्षिक लक्ष्य			वार्षिक प्रगति				के
				वृत्त	वृत्त	वृत्त	वृत्त	वृत्त	वृत्त	वृत्त	
११.४.२२.११०	दिपांग ताललाई नमुना तालको रूपमा विकास गर्ने कार्य	३११५९	पटक	१	४.६०८	१०	१	१००	९.८५९४४	९८.५९	
११.४.२२.२०१	खिउँ बराह ताल संरक्षण, ताराखोला गा.पा. ३, बागलुङ	३११५९	पटक	१	४.६०८	१०	१	१००	९.५२६६८	९५.२७	
११.४.२२.२११	प्रदेश भित्रका विभिन्न महत्वपूर्ण तालहरूको संरक्षण, मर्मत सम्भार तथा सौन्दर्यकरण (गाईखर्के ताल, मालिका गा.पा.-५, म्याग्दी; टिटी ताल, थसाङ गा.पा.-५, मुस्ताङ; रुद्र ताल, डोरपाटन न.पा. -९, बागलुङ; घुन्चोक पोखर, बारपाक सुलिकोट गा.पा.- ४, गोरखा)	३११५९	प्याकेज	५	११.५२	२५	४	१००	२१.५३३९	८६.१४	

गाण्डकी प्रदेश सरकार  
ताल संरक्षण तथा विकास प्राधिकरण, पोखरा  
वार्षिक प्रगति प्रतिवेदन

मन्त्रालय: वन, वातावरण तथा भू-संरक्षण मन्त्रालय  
कार्यक्रम/आयोजनाको नाम: ताल संरक्षण तथा विकास प्राधिकरण  
स्थान: (क) ३२००३९०१४ (जिल्ला) ताल संरक्षण तथा विकास प्राधिकरण

यस वर्षको बजेट: रु.२१७।०१ लाख  
स्रोत: प्रदेश सरकार  
आयोजना सुरु हुने मिति: २०७९/४/१  
आयोजना पुरा हुने मिति: २०८०/३/३१

क्र सं	क्रियाकलाप	खर्च शिर्षक	ईकाइ	वार्षिक लक्ष्य			वार्षिक प्रगति			टिप्पणी
				दिने	माह	सम्म	दिने	माह	सम्म	
११.५.४०.३	फेवाताल गाइघाट फिर्केखोला मुखमा फोहोरमैला रोक्ने बाँध निर्माणको लागि DPR तयारी	३११७२		१	२.३०४	५	०	०	०	
११.५.४०.१	फेवाताल गाइघाट फिर्केखोला मुखमा फोहोरमैला रोक्ने बाँध निर्माण कार्यको लागि माटो परिक्षण	३११७२		१	१.०६	२.३	१००	२.२६६२१	९८.५३	
	<b>जम्मा (क)</b>					<b>१३१.८</b>		<b>११४.३३५२६</b>	<b>८६.७५</b>	
(ख)	<b>चालु खर्च अन्तर्गतका कार्यक्रमहरु</b>									
२.७.७.१२	विश्व सिमसार दिवस मनाउने	२२५२२	पटक	१	०.४६१	१	१००	०.६३१३५	६३.१४	
२.७.२१.१५१	सरोकारवालाहरु संग विषयगत छलफल तथा अन्तरक्रिया	२२५२२	पटक	५	२.३०४	५	१००	३.५१५४३	७०.३१	(१) पर्वत, (१) नवलपुर (३) कास्की
<b>जम्मा (ख)</b>						<b>६</b>		<b>४.१४६७८</b>		

## गण्डकी प्रदेश सरकार

ताल संरक्षण तथा विकास प्राधिकरण, पोखरा

## वार्षिक प्रगति प्रतिवेदन

मन्त्रालय: वन, वातावरण तथा भू-संरक्षण मन्त्रालय

कार्यक्रम/आयोजनाको नाम: ताल संरक्षण तथा विकास प्राधिकरण

स्थान: (क) ३२००३२९०१४ (जिल्ला) ताल संरक्षण तथा विकास प्राधिकरण

यस वर्षको बजेट: रु.२१७।०१ लाख

स्रोत: प्रदेश सरकार

आयोजना सुरु हुने मिति: २०७९/४/१

आयोजना पुरा हुने मिति: २०८०/३/३१

क्र सं	क्रियाकलाप	खर्च शिर्षक	ईकाइ	वार्षिक लक्ष्य		वार्षिक प्रगति				कै
				रु०	रु०	रु०	रु०	%	रु०	
	कार्यक्रम तर्फको कुल जम्मा (क+ख)				१३७.८			११८.४८२०४	८६.९८	
	अनिवार्य दायित्व तर्फको जम्मा (ग)				७९.२१			४७.१४४९२	५९.५२	

अनुसुची - २ गण्डकी प्रदेशमा रहेका विभिन्न तालहरूको जिल्ला अनुसारको विवरण

१. कास्की जिल्ला अन्तर्गतका विभिन्न तालहरूको विवरणः

क्र.सं.	तालहरूको नाम	स्थानीय तह	बर्षा यामको क्षेत्रफल (व.मि)	सुक्खा यामको क्षेत्रफल (व.मि)	उचाई (मिटर)
१	आइचे पोखरी	मादी गा.पा.-१२	३३९	२१४	१०१६
२	बेगनास ताल	पोखरा म.न.पा-३१	३१२१५६२	३०९६४३४	७२४
३	बेगनास ठूलो पोखरी	पोखरा म.न.पा-३१	२५६९	०	१०८३
४	भन्ज्यांग पोखरी	पोखरा.म.न.पा-२३	६०४३	३५३९	२०६६
५	ढिकुर पोखरी	अन्नपूर्ण ग.पा.-२	१९१४	०	१५१०
६	दिपांग ताल	पोखरा म.न.पा-२७	१६७९७३	१५४४१२	७०३
७	फेवाताल	पोखरा म.न.पा-६, १८, २२, २३	५४०३९०६	४०५५४७३	७९८
८	फ्रेन्डशिप पोखरी-I	पोखरा म.न.पा-१४	१३३२	११२८	७९२
९	फ्रेन्डशिप पोखरी-II	पोखरा म.न.पा-१४	७७०	६३१	७९६
१०	गुँदै ताल	पोखरा म.न.पा-२६	९१९२१	३०८४६	७५८
११	कालिका स्थान पोखरी	पोखरा म.न.पा-२८	१९५२	०	१२०५
१२	कलुवा पोखरी	अन्नपूर्ण ग.पा.-३	१५५७	०	१५१८
१३	कमल पोखरी	पोखरा म.न.पा-१३	१३०९६	११३३१	८३८
१४	कफुचे हिमताल	मादी गा.पा.-१ र २	१०७९२८	१०२७९०	२४५०
१५	काश्यप ताल	पोखरा म.न.पा-२४	८९९३	४१६५	१५६५
१६	खदगाउ पोखरी/ब्रम्हा पोखरी	पोखरा म.न.पा-२४	११७६	०	१५५८
१७	खास्टे ताल	पोखरा म.न.पा-२६	१३२५३२	११२५५३	७५५
१८	खोडे पोखरी	पोखरा म.न.पा-१८	३९६७	२७१२	८६१
१९	माछा पोखरी	पोखरा म.न.पा-१२	६९००	६६१३	८५०
२०	मैदी ताल	पोखरा म.न.पा-३०	१०८२८	६७९६	७००
२१	मौला पोखरी	पोखरा म.न.पा-२४	९४०	७३३	१५७७
२२	नया पोखरी	रूपा गा.पा.-७	७०७	५९७	११६७
२३	निर्मल पोखरी	पोखरा म.न.पा-२१	४७८	५४३	१०९६
२४	निउरेनी ताल	पोखरा म.न.पा-२६	४११५६	२८५२५	७४९
२५	पोखरी	पोखरा म.न.पा-१८	९६५	०	९१४
२६	रानी पोखरी	मादी गा.पा.-१०	१७१६	१४९९	१३३९



२७	रुपा ताल	रुपा गा.पा.-६ र पोखरा म.न.पा-३१, ३२	१२०३७५८	१०८३९३५	६२४
२८	शिव पोखरी	पोखरा म.न.पा-१५	२३१	२३१	८०४
२९	सुन्दर पोखरी/महादेव पोखरी	पोखरा म.न.पा-१८	४१६	०	१३८५
३०	ठुलीपोखरी लामाचौर	पोखरा म.न.पा-१९	२७५२	२६७२	९८८
३१	यांजाकोट	मादी गा.पा.-३	१०६७	१०६७	१४५०
३२	१	मादी गा.पा.-२	१८५५१	१६७७५	४५८२
३३	२	मादी गा.पा.-२	७५८६३	५७३६३	४५६६
३४	३	मादी गा.पा.-२	४५५२५	३४८०४	४१२४
३५	५	मादी गा.पा.-२	१५१७१	११८७७	४१७८
जम्मा			१०४९६५५७	८८३०२५६	

२. बागलुङ्ग जिल्ला अन्तर्गतका विभिन्न तालहरूको विवरणः

क्र.सं.	तालहरूको नाम	स्थानीय तह	बर्षा यामको क्षेत्रफल (व.मि)	सुक्खा यामको क्षेत्रफल (व.मि)	उचाई (मिटर)
१	बराह ताल-I	बागलुंग न.पा.-१०	३८२८	३२९४	१३७६
२	बराह ताल-II	गल्कोटन.पा.-६	१७७५	१०५९	२१७१
३	बराह ताल-III	ढोरपाटन न.पा.-६	४५६७	३६६१	२६५८
४	गाजाको दह	गल्कोट न.पा.-१	४७३६	२७७९	२४५३
५	गनाउने ताल	ढोरपाटन हन्टिंग रिसर्व-९९	१२१५	८५८	३१०६
६	जल्या ताल	ढोरपाटन हन्टिंग रिसर्व-९९	१६८२	३९८	४२८३
७	रुद्र ताल	ढोरपाटन न.पा.-९	५०३०	०	२७७९
जम्मा			२२८३३	१२०४९	

३. गोरखा जिल्ला अन्तर्गतका विभिन्न तालहरूको विवरणः

क्र.सं.	तालहरूको नाम	स्थानीय तह	बर्षा यामको क्षेत्रफल (व.मि)	सुक्खा यामको क्षेत्रफल (व.मि)	उचाई (मिटर)
१	बिरेन्द्र ताल	चुमनुब्री गा.पा-१	२९७८७७	२६७०५९	३६३२
२	छुबू	चुमनुब्री गा.पा-६	११५७८१	११०६९९	५०६४
३	घुन्चोक पोखरी	सुलीकोटगा.पा-४	११२८०	४५६३	१३३१
४	कल छुमनलेक	चुमनुब्री गा.पा-४	२६२५००	२२५१४४	३६८६
५	नारदपोखरी	अजिरकोटगा.पा-१	३८९६४	३५२४७	४११०

६	ताल पोखरी	पालुंगटार न.पा-५	१२६८९	१२६८९	४८९
७	१	चुमनुब्री गा.पा-१	१०२५७	७५०६	४७५३
८	२	धारचेगा.पा-१	१०९४१	२१००	४९६१
९	३	चुमनुब्री गा.पा-१	३२८३३	२६९७४	४५८६
१०	४	चुमनुब्री गा.पा-१	५८८८	४६८६	४४९५
११	५	चुमनुब्री गा.पा-१	२९८०	२०१९	४७२६
१२	६	चुमनुब्री गा.पा-१	४३३७	२१८८	४६९०
१३	७	चुमनुब्री गा.पा-१	१७३३	११४०	४६७९
१४	८	चुमनुब्री गा.पा-१	१७५४०	१३९१६	४७४०
१५	९	चुमनुब्री गा.पा-१	३०६३९	९२८८	३८६३
१६	१०	चुमनुब्री गा.पा-१	१४४४१	९०६२	३९२०
१७	११	चुमनुब्री गा.पा-१	१२६९४	६२८०	३८५६
१८	१२	चुमनुब्री गा.पा-१	५२८८	४१९९	४०४८
१९	१३	चुमनुब्री गा.पा-१	२४८०	२०८१	३९९२
२०	१४	चुमनुब्री गा.पा-१	२८४८	१३४३	४०४५
२१	१५	चुमनुब्री गा.पा-१	५४५४	१३३३	४०४९
२२	१६	चुमनुब्री गा.पा-२	१७५८२	११२१७	३७२१
२३	१७	चुमनुब्री गा.पा-३	१६५३२९	१२७९७९	४६५७
२४	१८	चुमनुब्री गा.पा-७	४२४४०	३१०८१	४५२८
२५	१९	चुमनुब्री गा.पा-७	८७३१	६४२३	५२३४
२६	२०	चुमनुब्री गा.पा-७	७१३७	३११२	५३५८
२७	२१	चुमनुब्री गा.पा-७	४९१८	३५१९	५३९३
२८	२२	चुमनुब्री गा.पा-७	१५२२२	११६०५	५१४१
२९	२३	चुमनुब्री गा.पा-७	२६६०	२२०९	५६४३
३०	२४	चुमनुब्री गा.पा-७	१६५९९	१३३३४	५३१८
३१	२५	धारचेगा.पा-१	३६०२	२४६३	४९४१
३२	२६	धारचे गा.पा-१	९९३९	७२९०	४९५४
<b>जम्मा</b>			<b>११९३६०१</b>	<b>९६९७४८</b>	

४. लमजुङ्ग जिल्ला अन्तर्गतका विभिन्न तालहरूको विवरणः

क्र.सं.	तालहरूको नाम	स्थानीय तह	बर्षा यामको क्षेत्रफल (व.मि)	सुक्खा यामको क्षेत्रफल (व.मि)	उचाई (मिटर)
१	दम्रंग पोखरी	दोर्दी गा.पा-६	१३६२	१२३३	१९०४
२	देउराली सानो पोखरी	दुधपोखरी गा.पा-४	१८६९	१४९४	२०४४
३	देउराली ठूलो पोखरी	दुधपोखरी गा.पा-४	२१८३	१४२७	२०६३
४	दूधपोखरी	दुधपोखरी गा.पा-१	६१८१	४२१३	४३५०
५	इलम पोखरी	दोर्दी गा.पा-५	३४८०	२००८	२१६६
६	मेमे पोखरी	दोर्दी गा.पा-७	१२३९९६	११३७०२	४४३७
७	मुरुन्जे पोखरी	क्व्होलासोथर गा.पा-२	४०८	२५५	१३०७
८	तिन्धरे ठूलो पोखरी	मध्य नेपाल न.पा.-१०	१११९		११९६
९	१	दोर्दी गा.पा-७	२६१५५	१९००४	४४६०
१०	२	दोर्दी गा.पा-७	८४९६	६२६१	४४७९
११	३	दोर्दी गा.पा-७	१३४११	१२०८६	४५९८
जम्मा			१८८६६०	१६१६८४	

५. मनाङ्ग जिल्ला अन्तर्गतका विभिन्न तालहरूको विवरणः

क्र.सं.	तालहरूको नाम	स्थानीय तह	बर्षा यामको क्षेत्रफल (व.मि)	सुक्खा यामको क्षेत्रफल (व.मि)	उचाई (मिटर)
१	ढुकुरे पोखरी	नासो गा.पा-१	८७५३	५५३१	३१५९
२	डोनाताल	नासो गा.पा-२	१०१४१८५	९४४३२२	३९९४
३	गंगापुरा	नासो गा.पा-६	१२८४०४	५१००४	३५२६
४	हिम्लुंगलेक	नासा भूमि गा.पा-४	५१२१८	४७८०४	५२७०
५	आइसलेक	नासो गा.पा-५	५०९१४	३७८९२	४६१८
६	काजिन सारालेक	चामे गा.पा-४	११७०५२	१११२०४	४९८३
७	खिचोलेक	नासो गा.पा-५	४१८७५	३७९७७	४६१०
८	मिनीलेक	नासो गा.पा-५	३८६३	४७१	३४३७
९	म्रिंगलेक	नासो गा.पा-१	८०४५	६००१	३२५९
१०	नयम्लोलेक	नासो गा.पा-६	१२०७१३	११३५८०	४०३७
११	पोनकरलेक	नासो गा.पा-६	२८०४५१	२५१८६५	४०९४
१२	सानोखिचोलेक	नासो गा.पा-५	२१००५	११७६५	४५८४
१३	तिलिचोलेक	नासो गा.पा-९	४०५४४५७	३३८३९९३	४९१०

१४	१	नासो गा.पा-५	१७३४७	११६८७	४५८४
१५	२	नासो गा.पा-९	२४०१	९३९	५०१५
१६	३	नासो गा.पा-९	२५६४	१००५	४९९८
१७	४	नासो गा.पा-९	४४२२	१३९०	५००८
१८	५	नासो गा.पा-९	१४३२०	१३३२२	४९९६
१९	६	नासो गा.पा-९	५७९८२	२९८८५	४९५८
२०	७	नासो गा.पा-९	१५५९५	६८९८	५४७६
२१	८	नासो गा.पा-९	१३९२६	१२७२६	५३२३
२२	९	नासो गा.पा-९	५२८७८	४९३१६	५१६०
२३	१०	नासो गा.पा-९	१५५९११	१४८८०३	५१०३
२४	११	नासो गा.पा-९	१४२४२	१२११६	५१५३
२५	१२	नासो गा.पा-९	१७९७६	१५७३५	५०८२
२६	१३	नासो गा.पा-९	३६४६	३१६६	५०८६
२७	१४	नासो गा.पा-९	२२४५२	२०२४४	५१०९
२८	१५	नासो गा.पा-९	३१६०९	२०४९१	५०४८
२९	१६	नासो गा.पा-९	११९०७३	११०८०५	४९८१
३०	१७	नासो गा.पा-९	१६०८६	१५०९३	५१०८
३१	१८	नासो गा.पा-९	७६५४	६०८१	४९६६
३२	१९	नासो गा.पा-८	९६१२	८६५२	५४६८
३३	२०	नासो गा.पा-८	१५५६७	१३४६७	५४५१
३४	२१	नासो गा.पा-८	१९४८३	१७००७	४९०२
३५	२२	नासो गा.पा-६	३१०००	२७५५३	४६७९
३६	२३	नासो गा.पा-५	४८५२	२५५१	३४४६
३७	२४	नासो गा.पा-५	१८११	५३५	३३९७
३८	२५	नाफा भूमि गा.पा-३	२५२७१	१४५४९	५४७७
३९	२६	नाफा भूमि गा.पा-३	१०४१९२	८७७०२	५४०६
४०	२७	नासो गा.पा-९	५९६९	३३४७	४९६६
४१	२८	नासो गा.पा-९	५९९६७	३८६३४	४९९८
४२	२९	नासो गा.पा-८	११८७८	९७९१	५२१५
४३	३०	नाफा भूमि गा.पा-३	२०८०	२०८०	५४७४
४४	३१	नाफा भूमि गा.पा-३	३६५४०	२६५८४	५१४६

४५	३२	नार्फा भूमि गा.पा-२	१७३२२	१२०५३	४९६०
४६	३३	नार्फा भूमिगा.पा-२	६२६७	४१८७	५१०८
४७	३४	नासो गा.पा-९	५४५१८	३५४२७	४७४९
४८	३५	नासो गा.पा-९	५८७५	२०५३	४८३६
४९	३६	नासो गा.पा-९	३४९३९	२२५५८	५१९५
५०	३७	नासो गा.पा-६	८२५३	३३३५	४०८८
५१	३८	नासो गा.पा-६	८४६०	६३८९	४३२१
५२	३९	नासो गा.पा-६	४१६२	११३४	४१८९
५३	४०	नासो गा.पा-६	८४४४	२८१२	४१४८
५४	४१	नासो गा.पा-६	६१००	४२८९	४१४१
जम्मा			६९५३५७५	५८२९७९६	

६. मुस्ताङ जिल्ला अन्तर्गतका विभिन्न तालहरूको विवरणः

क्र.सं.	तालहरूको नाम	स्थानीय तह	बर्षा यामको क्षेत्रफल (व.मि)	सुक्खा यामको क्षेत्रफल (व.मि)	उचाई (मिटर)
१	भुछोत्रोलेक	थासंग गा.पा.-२	८३८६	६७०८	२७०९
२	चेमतालेक	घरापभोग गा.पा.-५	६७९९	३१००	३६८०
३	छुचाम्बेलेक १	बर्हागाउँ मुक्तिक्षेत्रगा.पा.-१	१७२९	०	३४२०
४	छुचाम्बेलेक २	बर्हागाउँ मुक्तिक्षेत्र गा.पा.-१	२६४०	१८०९	३४०८
५	दामोदरकुण्ड	लोघेकर दामोदरकुण्डगा.पा.-५	१५९३९	१३२२१	४९९८
६	धुम्बा लेक	घरापभोग गा.पा.-५	१२६०७	८८१२	२८२८
७	घोम्बा लेक	बर्हागाउँ मुक्तिक्षेत्र गा.पा.-१	५५६६	३५४८	३६०३
८	कुसांगलेक	बर्हागाउँ मुक्तिक्षेत्र गा.पा.-३	११४६		३२९३
९	सेकोंगलेक	थासंग गा.पा.-२	९८७७	५१६८	२७२१
१०	शिव मन्दिरलेक	घरापभोग गा.पा.-५	१६८३	८४७	३४०६
११	सुबर्णलेक	घरापभोग गा.पा.-५	६४८३	४३२४	३४४१
१२	तिती लेक	थासंग गा.पा.-५	९६५९३	८७५२	२६८४
१३	तोरा लेक	बर्हागाउँ मुक्तिक्षेत्र गा.पा.-१	२७९०	२०११	३५५३
१४	१	बर्हागाउँ मुक्तिक्षेत्र गा.पा.-३	१३२५७	६६३४	५४७८
१५	२	बर्हागाउँ मुक्तिक्षेत्र गा.पा.-१	४१६६	३३६९	५३८३
१६	३	बर्हागाउँ मुक्तिक्षेत्र गा.पा.-१	७१३२	६०५७	५३८४

१७	४	घरापभोग गा.पा.-५	१२३८	२९३	३३७२
१८	५	बर्हागाउँ मुक्तिक्षेत्र गा.पा.-५	१४५५३	११६४०	५६१७
१९	६	बर्हागाउँ मुक्तिक्षेत्र गा.पा.-५	३४४३	१९४३	५६१७
२०	७	बर्हागाउँ मुक्तिक्षेत्र गा.पा.-५	२३३०६	१७६३२	५५४३
२१	८	बर्हागाउँ मुक्तिक्षेत्र गा.पा.-५	३४४८५६	३१३४४६	५५८३
२२	९	बर्हागाउँ मुक्तिक्षेत्र गा.पा.-३	२७५४५	२४९७५	५४९७
२३	१०	बर्हागाउँ मुक्तिक्षेत्र गा.पा.-३	१२३४६	९८९३	५५००
२४	११	बर्हागाउँ मुक्तिक्षेत्र गा.पा.-३	२८६२६	२५०३२	५५१४
२५	१२	बर्हागाउँ मुक्तिक्षेत्र गा.पा.-३	४२४८	२९६५	५५३६
२६	१३	बर्हागाउँ मुक्तिक्षेत्र गा.पा.-३	११०७०	८१५३	५६९८
२७	१४	बर्हागाउँ मुक्तिक्षेत्र गा.पा.-३	११२३५	६१६४	५७०९
२८	१५	बर्हागाउँ मुक्तिक्षेत्र गा.पा.-३	१७९९४	१६४२४	५५६६
२९	१६	बर्हागाउँ मुक्तिक्षेत्र गा.पा.-३	१२६२१	११०९०	५५८२
३०	१७	बर्हागाउँ मुक्तिक्षेत्र गा.पा.-३	१६५१६	१४९७३	५६१९
३१	१८	बर्हागाउँ मुक्तिक्षेत्र गा.पा.-३	१७६५८	१०३३९	५५५३
३२	१९	बर्हागाउँ मुक्तिक्षेत्र गा.पा.-३	३८८८३	१७६७८	५५५०
३३	२०	बर्हागाउँ मुक्तिक्षेत्र गा.पा.-३	९२४३	५६४४	५६१३
३४	२१	बर्हागाउँ मुक्तिक्षेत्र गा.पा.-३	५८६२	४९४५	५६७८
३५	२२	बर्हागाउँ मुक्तिक्षेत्र गा.पा.-३	३३४६२	२८४७७	५६४१
३६	२३	लोघेकर दामोदरकुण्डगा.पा.-२	९९३३८	८०८०७	५४८३
३७	२४	लोघेकर दामोदरकुण्डगा.पा.-२	१२९१७०	११०३९७	५४२९
३८	२५	लोघेकर दामोदरकुण्डगा.पा.-२	५३०८	२९७५	५६४७
३९	२६	लोघेकर दामोदरकुण्डगा.पा.-२	४१४६	४१४६	५५५६
४०	२७	लोघेकर दामोदरकुण्डगा.पा.-२	४४७८४	३२३८०	५५०४
४१	२८	लोघेकर दामोदरकुण्डगा.पा.-२	३६९८१	२२२७९	५४७२
४२	२९	लोघेकर दामोदरकुण्डगा.पा.-२	१९६८४	८४१२	५४७३
४३	३०	लोघेकर दामोदरकुण्डगा.पा.-२	३२८४	१२७५	५५८१
४४	३१	लोघेकर दामोदरकुण्डगा.पा.-२	१०५३४	७१९८	५६६७
४५	३२	लोघेकर दामोदरकुण्डगा.पा.-१,२	२५६४३	१७९१२	५५८९
४६	३३	लोघेकर दामोदरकुण्डगा.पा.-१,२	१३३१३	९४८९	५५९८
४७	३४	लोघेकर दामोदरकुण्डगा.पा.-२	८०५३	६२२२	५६२०

४८	३५	लोघेकर दामोदरकुण्डगा.पा.-१	१८४९९	८७६४	५७५५
४९	३६	लोघेकर दामोदरकुण्डगा.पा.-१	८६७६५	७१७३६	५७६३
५०	३७	लोघेकर दामोदरकुण्डगा.पा.-१	८५५१०	३८९६७	५६८८
५१	३८	लोघेकर दामोदरकुण्डगा.पा.-१	२१६७२	१४५११	५७५५
५२	३९	लोघेकर दामोदरकुण्डगा.पा.-१	१४४४२६	६६१५९	५५२०
५३	४०	लोघेकर दामोदरकुण्डगा.पा.-१	१७६०२	९८३७	५६९७
५४	४१	लोघेकर दामोदरकुण्डगा.पा.-१	२४२०३	११३६६	५६६५
५५	४२	लोघेकर दामोदरकुण्डगा.पा.-१	७९१५७	६०२९९	५५७७
५६	४३	लोघेकर दामोदरकुण्डगा.पा.-१	४००२५	२४९३४	५९००
५७	४४	लोघेकर दामोदरकुण्डगा.पा.-१	३११४६	४९९३	५६६४
५८	४५	लोघेकर दामोदरकुण्डगा.पा.-१	३२२५६	१६९७६	५५४४
५९	४६	लोघेकर दामोदरकुण्डगा.पा.-१	२०८६३६	१६२६५४	५३६०
६०	४७	लोघेकर दामोदरकुण्डगा.पा.-१	४७६२	१७९२	५६७५
६१	४८	लोघेकर दामोदरकुण्डगा.पा.-१	८३४०९	५१०००	५६४२
६२	४९	लोघेकर दामोदरकुण्डगा.पा.-१	३२०५२	७३६१	५६८४
६३	५०	लोघेकर दामोदरकुण्डगा.पा.-१	२८५९३	२१९३३	५७०५
६४	५१	लोघेकर दामोदरकुण्डगा.पा.-१	१९४१८	७१७५	५६८१
६५	५२	लोघेकर दामोदरकुण्डगा.पा.-१	६६२८८	३७४१३	५६९९
६६	५३	लोघेकर दामोदरकुण्डगा.पा.-१	२६०६५९	२२१७९१	५४८२
६७	५४	लोघेकर दामोदरकुण्डगा.पा.-१	४९९३६०	४१८८५२	५४२६
६८	५५	लोघेकर दामोदरकुण्डगा.पा.-१	६९७२	३७४८	५६७७
६९	५६	लोघेकर दामोदरकुण्डगा.पा.-१	२०६६३	१५११७	५८४५
७०	५७	लोघेकर दामोदरकुण्डगा.पा.-१	१०३०४	५७५१	५७८८
७१	५८	लोघेकर दामोदरकुण्डगा.पा.-१	१४१४०	९१४२	५३९८
७२	५९	लोघेकर दामोदरकुण्डगा.पा.-१	१००७७	७६१९	५४०४
७३	६०	लोमन्थंग गा.पा.-५	२५५९१	१६७२५	५४१८
<b>जम्मा</b>			<b>३१०३९२४</b>	<b>२३०४५७६</b>	

७. म्याग्दी जिल्लाअन्तर्गतका विभिन्न तालहरूको विवरणः

क्र.सं.	तालहरूको नाम	स्थानीय तह	बर्षा यामको क्षेत्रफल (व.मि)	सुक्खा यामको क्षेत्रफल (व.मि)	उचाई (मिटर)
१	बराहलेक	मालिका गा.पा.-१	३३५५	२३९७	२१८०
२	भुजुंगेलेक	ढोरपाटन हन्टिंग रिसर्व	१४१४८	११६५३	४३३२
३	गङ्खर्के लेक	मालिका गा.पा.-५	१४८४	१०१८	२१३३
४	पित्तलखर्के	मालिका गा.पा.-४	६२६८	३२८९	३००९
५	१	अन्नपूर्ण गा.पा.-४	२२४२९८	४३८१०	४०७५
६	२	रघुगंगा गा.पा.-७	३५३२३	२३५५७	४२९०
७	३	धौलागिरी गा.पा.-१	२८९४७	२४९०५	४७९९
८	४	ढोरपाटन शिकार आरक्ष	२४६४९	२१५३६	५००८
९	५	ढोरपाटन शिकार आरक्ष	७९२७	६४४८	५१२०
१०	६	ढोरपाटन शिकार आरक्ष	७५२७	५३५८	४४७५
११	७	ढोरपाटन शिकार आरक्ष	९४३०	५७६७	४६८७
१२	८	ढोरपाटन शिकार आरक्ष	८०३२	६३३४	४८८९
जम्मा			३७१३८७	१५६०७१	

८. नवलपरासी (बर्दघाट सुस्ता पूर्व) जिल्ला अन्तर्गतका विभिन्न तालहरूको विवरणः

क्र.सं.	तालहरूको नाम	स्थानीय तह	बर्षा यामको क्षेत्रफल (व.मि)	सुक्खा यामको क्षेत्रफल (व.मि)	उचाई (मिटर)
१	भुताहाढाप १	कावासोती न.पा.-१५	२१५६	२१५६	१४१
२	भुताहाढाप २	कावासोती न.पा.-७, ११, १३	६५६८५	४८१३१	१४८
३	सेन्चुरी ताल	कावासोती न.पा.-१० र १५	१७२४५८	१४५७१४	१४९
४	चनौली पोखरी	हुप्सेकोट गा.पा.-३	१९९	१९९	२४२
५	ढवहा ताल	गैडाकोट न.पा.-३	२२४३७	१४५७०	२३०
६	गैडाताल २	कावासोती न.पा.-८	९५२	७४८	१६८
७	गैडाताल १	देवचुली न.पा.-१७	२९९८	१४४१	१६४
८	हातेमालो पोखरी	हुप्सेकोट गा.पा.-२	२०३	२०३	२५७
९	हत्तिलिद पोखरी	हुप्सेकोट गा.पा.-३	१९२६	११३१	२३२
१०	जबाहापोखरी	हुप्सेकोट गा.पा.-२	३१५०	२७९८	२२५
११	झ्याल्बसपोखरी	हुप्सेकोट गा.पा.-४	३२१६	२८४३	२७४
१२	मतिखानी पोखरी	हुप्सेकोट गा.पा.-३	३७७३	२९२३	२३४



१३	मयूरपोखरी	हुप्सेकोट गा.पा.-३	६८६९	०	२५२
१४	पठौवाढाप	हुप्सेकोट गा.पा.-१	१५८७	१३०५	२५०
१५	पोखरीताल	कावासोती न.पा.-१	५९९७९	५९९७९	३०१
१६	सनिस्चरे ताल	देवचुली न.पा.-१	११८१४१	२१४७९	१५९
१७	सिमसारताल१	कावासोती न.पा.-४ र ५	४६९	३७३	१६९
१८	सिमसारताल२	देवचुली न.पा.-५	५०६	५०६	२३६
१९	टरुवाताल	कावासोती न.पा.-७	३२८९९	३०७१३	१५९
२०	ठुलोपोखरी	देवचुली न.पा.-१२	१५१२	१५१२	१९५
२१	उम्तौली ताल	कावासोती न.पा.-१५	१८६५२	१२२६४	१४९
जम्मा			५१९७६७	३५०९८९	

## ९. पर्वत जिल्ला अन्तर्गतका विभिन्न तालहरूको विवरणः

क्र.सं.	तालहरूको नाम	स्थानीय तह	बर्षा यामको क्षेत्रफल (व.मि)	सुख्खा यामको क्षेत्रफल (व.मि)	उचाई (मिटर)
१	सानीदह	मोदी गा.पा.-८	१५४३	५३८	१७७५
२	हरिपोखरी	फलेबास न.पा.-५	२६	०	११५६
३	पन्चासे पोखरी	मोदी गा.पा.-७	१७८५	१६१२	२२७९
४	रामजा ठूली पोखरी	मोदी गा.पा.-७	६२४६	०	१५५९
५	ठूलीपोखरी	कुश्मा न.पा.-१२	२१७८	०	१५५६
६	घिब्रंग पोखरी	मोदी गा.पा.-१	३५४३	३५४३	२०३१
७	तल्लो गिजन पोखरी	मोदी गा.पा.-६	१७५	०	९४७
८	पौईकोट पोखरी	महाशिला गा.पा.-१	९०	०	१६१२
९	गोर्लंग पोखरी	महाशिला गा.पा.-१	१५०	१००	१९९६
१०	जलजला पुर्नागाउँ पोखरी	जलजला गा.पा.-२	९००	७५०	१६०४
११	पोखरी बराह, तन्गल	मोदी गा.पा.-१	८५०	०	२०१५
१२	देउपुर ठूलो पोखरी	मोदी गा.पा.-२	१४५	३५	१५४१
१३	सति पोखरी, खुरकोट	कुश्मा न.पा.-२	२३०	१९५	१०३५
१४	शंकरपोखरी	फलेबास न.पा.-३	४५	०	१४४०
१५	पोखरा भित्ताको पोखरी	फलेबास न.पा.-८	८५	४५	१२४४
१६	छाम्मिको पोखरी	फलेबास न.पा.-७	६५	०	१०२१
१७	जमपुरपोखरी	महाशिला गा.पा.-१	६५	०	१८७३
१८	गौराडी पोखरी	महाशिला गा.पा.-१	७३	०	१९९६

१९	लम्तुन पोखरी, पाखापानी	महाशिला गा.पा.-४	७७५	५४५	१५२३
२०	एक्काने पोखरी, पाखापानी	महाशिला गा.पा.-४	३२५	१८५	१७८८
२१	मल्कवंग पोखरी, पाखापानी	महाशिला गा.पा.-४	४२५	१५५	१८७२
२२	सरुन्चौर पोखरी	कुश्मा न.पा.-३	६३	३५	१५५६
२३	अर्जिकोट पोखरी	कुश्मा न.पा.-१२	१०३	०	१३११
२४	गैनेवारी पोखरी	फलेबास न.पा.-३	५३	२३	१३२४
२५	काउले पोखरी	जलजला गा.पा.-९	७१	५८	१९१४
२६	ओखेनी पोखरी	जलजला गा.पा.-६	१०३	८७	२१९४
२७	हरेजा पोखरी	जलजला गा.पा.-९	१३३	१५	१९१३
२८	जेसरा पोखरी	जलजला गा.पा.-९	७५	६८	१६९६
२९	आहाले पोखरी	महाशिला गा.पा.-५	६१	०	१६९१
३०	सप्तारिसी पोखरी	महाशिला गा.पा.-५	८३	०	१७५०
३१	भकिल्मे ठुलो पोखरी	महाशिला गा.पा.-५	३०५	११३	१६६३
३२	चिहानडांडा पोखरी	महाशिला गा.पा.-६	४३	०	१८९३
३३	घन्टेडांडा पोखरी	महाशिला गा.पा.-६	३१	०	१९६८
जम्मा			१२३५९	२७४०	

#### १०. स्याङ्जा जिल्ला अन्तर्गतका विभिन्न तालहरूको विवरण

क्र.सं.	तालहरूको नाम	स्थानीय तह	बर्षा यामको क्षेत्रफल (व.मि)	सुक्खा यामको क्षेत्रफल (व.मि)	उचाई (मिटर)
१	कटुन्जे सुन्दरलेक	पुतलीबजार न.पा.-५	२०००	१८००	१०३०
२	सानीदह	आँधिखोला गा.पा.-१	७०६	०	२०३०
३	सुनपोखरी	गल्यांग न.पा.-७	१४१	०	१३१५
४	स्वरेकपोखरी	वालिंग न.पा.-१४	७२३	०	१६०६
५	ठूली दह	आँधिखोला गा.पा.-१	२०७६	०	२०६४
जम्मा			५६४६	१८००	

#### ११. तनहुँ जिल्ला अन्तर्गतका विभिन्न तालहरूको विवरण:

क्र.सं.	तालहरूको नाम	स्थानीय तह	बर्षा यामको क्षेत्रफल (व.मि)	सुक्खा यामको क्षेत्रफल (व.मि)	उचाई (मिटर)
१	आधिमुल पोखरी १	आँबुखैरेनी गा.पा.-१	९११	७३५	५७७

२	आधिमुल पोखरी २	आँबुखैरेनी गा.पा.-१	२५५	१९५	५६३
३	आधिमुल पोखरी ३	आँबुखैरेनी गा.पा.-१	३२४	२४६	५५४
४	बुमुर्से पोखरी	बन्दीपुर गा.पा.-३	२४८	१६९	६८६
५	पिपल्थर पोखरी १	बन्दीपुर गा.पा.-३	२१२	१४६	६८५
६	पिपल्थर पोखरी २	बन्दीपुर गा.पा.-३	६२९	४८४	६८५
७	पिपल्थर पोखरी ३	बन्दीपुर गा.पा.-३	८०५	५८१	६८२
जम्मा			३३८२	२५५७	

## अनुसूची -३ फेवाताल गाइघाट फिर्केखोला मुखमा फोहोरमैला रोक्ने बाँध निर्माण कार्यको लागि माटो परिक्षण कार्यको रिपोर्टको निष्कर्ष

### 4 Conclusion and Recommendation

For the construction of new check dam in Firke Khola, this report provides the hydrological analysis and recommends the design flood which can be safely pass through the check dam. The design flood has been simulated through the surveyed cross-sections using HEC-RAS software which computed the HFL and waterway corresponding to design flood. Based on HEC-RAS results the minimum dam height has been fixed and check dam length has been recommended considering the existing gabion levee. The scour depths for pier and abutment are recommended based on average particle size (D50), design flood and hydraulic parameters from HEC-RAS. Check dam axis is located at river station (RS) =80m. The summary of findings and results of this report is presented below:

Summary of Hydrological and Hydraulic study (Design Parameters) of Firke Khola at Pokhra, Kaski District

1. Design Flood Frequency = 100 Years as per DOR Standards
2. Catchment Area = 8.84 sq. km
3. Design Flood for 100 Years = 73 m<sup>3</sup>/s
4. Maximum Design HFL at check dam axis at HEC-RAS Ch. 80 = 807.78 m. in Sub critical flow.
5. Lowest Bed Level at check dam axis at HEC-RAS Ch. 80= 806.1 m
6. Maximum Flood Depth at check dam axis at HEC-RAS Ch. 80 = 1.69m.
7. Energy Level at check dam axis at HEC-RAS Ch. 80 = 807.7 m
8. Energy Gradient Slope = 0.01047
9. Channel Velocity =2.86 m/s
10. Froude No. = 0.91 (Sub Critical flow at check dam axis)
11. Flow Area = 25.5 m<sup>2</sup>
12. Top Width of Flow = 25 m.
13. Lacey's Regime Perimeter = 0.785 m ( $3 \cdot Q^{0.5}$  for Mountainous channels)
14. Free Board as per DOR = 1.2 m (recommended)
15. Minimum dam height from LSL = 108.98m
16. Recommended Minimum Check dam Length = 15 m.
17. D50 from Sieve analysis = 2 mm.
18. Maximum scour depth for dam (abutment foundation) from HFL 2.93 m (RL.=807.78-2.93 =804.85 m.)

The upstream guide bunds should be designed properly and anchored with existing levees of both sides.



अनुसूची -४ आ.व. २०७९/०८० को बार्षिक कार्यक्रम संग सम्बन्धित तस्विरहरु



बजनी ताल संरक्षण तथा व्यवस्थापन, बारपाक सुलिकोट गा.पा. ३, गोरखा



ढुम्बा ताल संरक्षण, घरपभोड गा.पा. ५, मुस्ताङ



खिउँ बराह ताल संरक्षण ताराखोला गा.पा. ३, बाग्लुङ





गाईखर्के ताल मालिका गा.पा.-५, म्याग्दी



टिटी ताल थासाङ गा.पा.-५, मुस्ताङ



रुद्र ताल ढोरपाटन न.पा. -९, बाग्लुङ्ग



विश्व सिमसार दिवस २०२३ मनाउने कार्यक्रम अर्न्तगत ब्यानर अनावरण तथा सरसफाई कार्यक्रमको भलक



पर्वत

पर्वत



पोखरा फेवाताल

नवलपुर

बिभिन्न स्थानमा भएका सरोकारवालाहरूसँग विषयगत छलफल तथा अन्तरक्रिया कार्यक्रमको भलक





पहिलो कार्यकारी समितिको बैठक



दोस्रो कार्यकारी समितिको बैठक



Pokhara Lake Conference 2023 (May 3-5 , 2023)





Pokhara Lake Conference 2023 (May 3-5, 2023)



मैदी ताल